

Fødevareøkonomisk Institut

Serie H nr. 4

Regnskabsstatistik for akvakultur 2007

Aquaculture Account Statistics
2007

København 2008

**Signatur-
forklaring**

- Nul eller mindre end halvdelen af den anvendte enhed
- Tal kan efter sagens natur ikke forekomme
- .. Oplysning er for usikker, giver ingen mening eller er udeladt af diskretionshensyn
- ... Oplysning foreligger ikke
- Vandret eller lodret streg markerer databrud i en tidsserie. Oplysningerne fra før og efter databrudet er ikke fuldt sammenlignelige

Som følge af afrunding kan summen af tallene i tabellerne afvige fra totalen.

Symbols

- Nil or less than half the final digit shown
- Not applicable
- .. Available information not conclusive or not disclosable
- ... Data not available
- Horizontal or vertical line indicates break in series, which means that data before and after break in series are not fully comparable

Due to rounding, the figures given for individual items do not necessarily add up the corresponding totals shown.

ISSN 1901-3345 (tryk, Serie H: Regnskabsstatistik for akvakultur)

ISSN 1901-8932 (on-line, Serie H: Regnskabsstatistik for akvakultur)

Indholdsfortegnelse

Forord.....	5
Akvakulturerhvervet 2007.....	6
Produktion og driftsomkostninger i 2006 og 2007.....	7
Dambrug.....	11
Traditionelle dambrug.....	11
Traditionelle dambrug - Økonomiske størrelsesklasser.....	13
Modeldambrug type 1.....	16
Modeldambrug type 3.....	17
Økologiske dambrug.....	19
Havbrug.....	19
Ålebrug.....	21
Skaldyrsopdræt.....	22
Andre anlæg.....	23
Dambrugs- og havbrugsvirksomheder.....	24
Tabelfortegnelse.....	27
Materialeudvælgelse og beregningsmetode.....	48
Ordforklaring.....	53
7English Abstract: Danish Aquaculture 2007.....	56
Revisorfirmaer m.v., der har bidraget med regnskaber til statistikken.....	59

Forord

Den foreliggende regnskabsstatistik for 2007 er udarbejdet på baggrund af oplysninger fra 179 anlægsregnskaber, hvilket svarer til 59 pct. af den samlede population på 303 akvakulturanlæg. 158 af regnskaberne er indhentet fra revisorer efter tilsagn fra de medvirkende anlægsejere, mens 21 regnskaber er indkøbt hos Erhvervs- og Selskabsstyrelsen som supplement til de frivillige indberetninger. De indsamlede regnskaber dækker 81 pct. af erhvervets samlede bruttoudbytte. Som følge af, at statistikken er baseret på en delmængde af samtlige regnskaber, er resultaterne behæftet med en vis usikkerhed. Erhvervets 303 anlæg er fordelt på 178 virksomheder. For virksomheder, der ikke anvender kalenderåret som regnskabsår, er som udgangspunkt anvendt regnskaber, som er afsluttet i 2007.

Som noget nyt for statistikken for 2007 indgår Modeldambrug type 1 som særskilt anlægstype, og for første gang vises detaljerede resultater for skaldyrsopdræt.

For åleopdrættene er stikprøvens dækning mindre end for de øvrige anlægstyper. Datagrundlaget har ikke muliggjort præsentation af detaljerede produktions- og regnskabsoplysninger, hvorfor der kun offentliggøres hovedtal.

Statistikken omhandler aktive, kommercielle anlæg, der er grupperet efter anlægstype og økonomisk størrelsesklasse. Statistikken er tilgængelig på Fødevarerøkonomisk Instituts hjemmeside www.foi.life.ku.dk

I tilknytning til arbejdet med statistikken er nedsat en arbejdsgruppe med repræsentanter fra Dansk Akvakultur, Fiskeridirektoratet samt erhvervets revisorer. Gruppen bringes herved en tak for dens medvirken, ligesom der rettes en tak til de anlægsejere, der har stillet deres regnskab til rådighed, og til de revisorer, der har stået for indberetning til instituttet. Projektet er finansieret af den Europæiske Unions Fiskeriprogram FIUF og Fødevarerministeriet.

Hans Kristian Rømer Westh og Michael Brogaard har stået for regnskabsbearbejdning, databehandling og udarbejdelse af publikationen, bistået af statistikchef Vøgg Løwe Nielsen.

Fødevarerøkonomisk Institut, november 2008.

Henrik Zobbe

Akvakulturerhvervet 2007

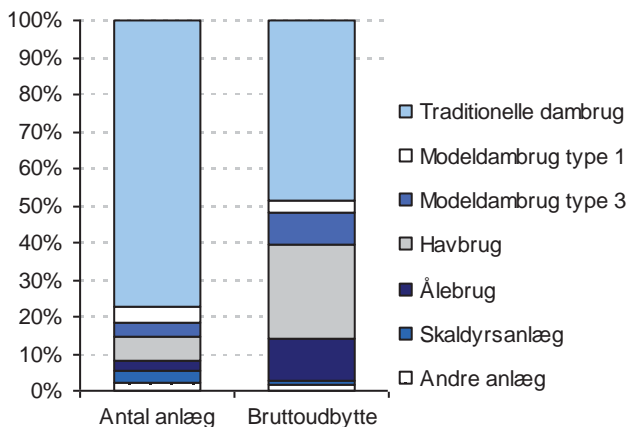
303 anlæg

Fødevarøkonomisk Institut har opgjort den aktive population af kommercielle akvakulturanlæg i Danmark i 2007 til 303 anlæg.

Samlet brutto-udbytte på 1045 mio. kr.

Bruttoudbyttet i erhvervet udgjorde 1.045 mio. kr., jf. tabel 1.1, hvilket svarer til en stigning på 3 pct. i forhold til 2006, mens erhvervets samlede driftsomkostninger var på 911 mio. kr., svarende til en stigning på 8 pct. Afskrivningerne var på 43 mio. kr., hvilket gav et driftsresultat før renter på 91 mio. kr. Netto-renteudgifter samt selskabsskat og ekstraordinære nettoindtægter udgjorde tilsammen 42 mio. kr. Det samlede driftsresultat for hele akvakultursektoren blev således et overskud på 49 mio. kr., mod et driftsresultat for 2006 på 66 mio. kr., jf. tabel 1.1 og 1.2.

Figur 1 Antal anlæg og bruttoudbytte fordelt på anlægstype 2007



Kilde: Tabel 2.1 og 3.1

Gennemsnitligt driftsresultat på 160.000 kr. pr. anlæg

Det gennemsnitlige bruttoudbytte pr. anlæg var på 3,5 mio. kr., mens driftsomkostninger udgjorde 3,0 mio. kr. Afskrivningerne var på 144.000 kr., hvilket resulterede i et positivt driftsresultat før renter på 299.000 kr. pr. anlæg. Netto-renteudgifter samt selskabsskat og ekstraordinære nettoindtægter udgjorde tilsammen 138.000 kr. Det samlede driftsresultat for det gennemsnitlige

akvakulturanlæg blev således et overskud på 160.000 kr., mod 202.000 kr. for 2006, jf. tabel 1.3. og 1.4.

Driftsresultatet for enkeltmandsejede virksomheder dækker også aflønning af ejerens arbejde

Der er forskel på driftsresultatet for selskaber og enkeltmandsejede virksomheder. Forskellen består i, at driftsresultatet for enkeltmandsejede virksomheder skal dække både aflønning af ejerens arbejdsindsats samt forrente egenkapitalen, mens driftsresultatet for selskaber kun skal forrente egenkapitalen.

De gennemsnitlige aktiver pr. anlæg udgjorde 4,4 mio. kr., hvoraf varebeholdning udgjorde 1,6 mio. kr. og grunde og bygninger 1,4 mio. kr. Blandt passiverne steg den kortfristede gæld til 2,2 mio. kr., den langfristede gæld steg til 1,0 mio. kr. og egenkapitalen forblev 1,0 mio. kr. pr. anlæg.

Investeringerne steg til 364.000 kr. pr. anlæg

De gennemsnitlige investeringer pr. anlæg var på 364.000 kr. Havbrugene havde de største investeringer med i gennemsnit 1,4 mio. kr. pr. anlæg, jf. tabel 3.4. Blandt dambrugene var det i lighed med 2006 modeldambrug type 3, der havde de største investeringer. I 2007 blev der i gennemsnit investeret 1,0 mio. kr. pr. modeldambrug type 3, mod 2,1 mio. kr. i 2006, jf. tabel 2.4. For de traditionelle dambrug var investeringerne 254.000 kr. pr. anlæg, jf. tabel 2.4.

Produktion og driftsomkostninger i 2006 og 2007

I det følgende afsnit er belyst de væsentligste forskelle mellem 2006 og 2007 i erhvervets produktion og driftsomkostninger.

Produktion

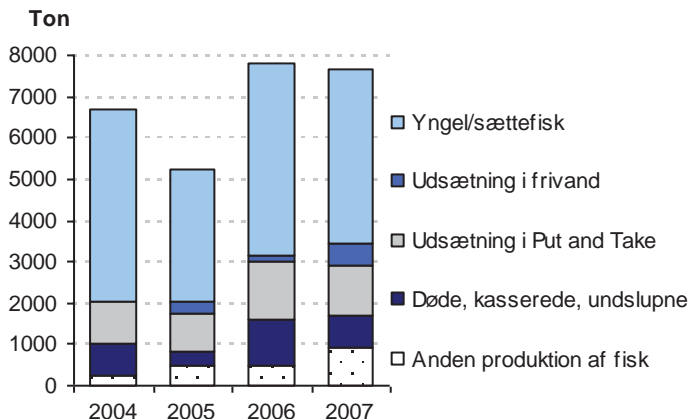
Produktionen steg med 5 pct.

Den samlede producerede mængde af fisk steg med 5 pct. til 43.905 ton i 2007 primært på grund af en stigning i konsumproduktionen.

Konsumproduktionen udgjorde 80 pct. af den samlede producerede mængde i 2007, hvilket var en stigning på 1 point i forhold til 2006. For bedre at vise forskellene i de små produktgrupper

er den producerede mængde af fisk til konsum udeladt af figur 2.

Figur 2 Produktion af fisk til andet end konsum på alle anlæg i 2004 til 2007



Kilde: Tabel 1.1.

Yngel og sættefisk

Stigningen i produktionen af yngel og sættefisk i 2006 blev i 2007 afløst af et fald på 458 ton, svarende til 10 pct., jf. tabel 1.1. Det skal her bemærkes, at det ikke har været muligt at adskille sættefisk og sættefisk til havbrug.

Udsætning i Put and Take og udsætning i frivand.

Produktionen af fisk til udsætning i Put & Take faldt med 209 ton i 2007. For produktionen af fisk til udsætning i frivand (udsætning af fisk i danske vandløb) viser tabel 1 en stor fremgang på 425 ton, hvilket til dels skyldes at værdien for 2006 er for lav. Set henover årene fra 2004 til 2007 er der dog ingen tvivl om at produktionen til udsætning i frivand er steget kraftigt, jf. tabel 1.1.

Døde, kasserede og undslupne fisk

Mængden af døde fisk er faldet med 30 pct. fra 2006 til 2007, jf. tabel 1.1.

Regulering af fiskebeholdning

Regulering af fiskebeholdning beskriver ændringen i beholdningen af fisk i damme m.v. fra primo til ultimo i regnskabsåret. Den samlede fiskebeholdning steg med 1.185 ton i 2007, efter at den i 2006 var steget med 966 ton, jf. tabel 1.1.

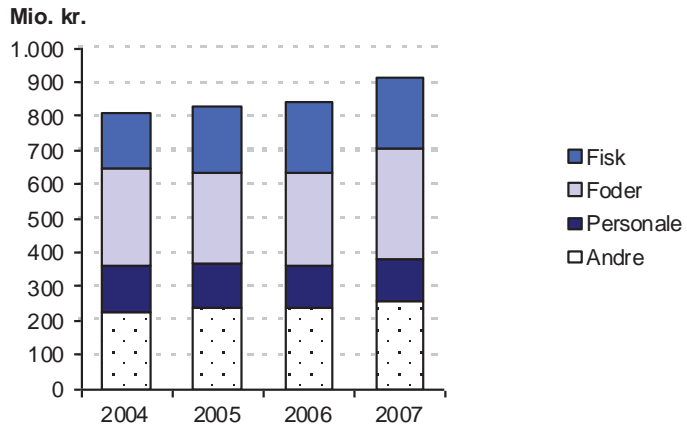
Rogn og øjenæg

Det fremgår af tabel 1.1, at produktionen af rogn er faldet fortsat fra 2004 med 6,8 pct. fra 2006 til 2007. Produktionen af øjenæg var 0,5 pct. lavere og dermed næsten uændret, jf. tabel 1.1.

Driftsomkostninger

De samlede driftsomkostninger udgjorde 911 mio. kr. i 2007, hvilket var en stigning på 8 pct. i forhold til 2006. Figur 3 viser sammensætningen af driftsomkostningerne for alle anlæg i årene 2004 til 2007.

Figur 3 Driftsomkostninger for alle anlæg i 2004 til 2007



Kilde: Tabel 1.1.

Omkostninger til fisk

Omkostningerne til fisk faldt svagt

Omkostningerne til fisk faldt fra at udgøre 25 pct. af de samlede driftsomkostninger i 2006 til 23 pct. i 2007, jf. tabel 1.1.

Foderomkostninger

Omkostninger til foder steg kraftigt

Omkostningerne til foder mv. steg fra at udgøre 272 mio. kr. i 2006 til 324 mio. kr. i 2007. I forhold til de samlede driftsomkostninger udgør dette en stigning fra 32 til 36 pct. af omkostningerne, jf. tabel 1.1.

Personaleomkostninger

Omkostninger til personale stabile

Personaleomkostningerne steg svagt i værdi fra 124 mio. kr. i 2006 til 126 mio. kr. i 2007, hvilket dog stadig betød et fald fra 15 til 14 pct. af de samlede driftsomkostninger, jf. tabel 1.1.

Dambrug

Dambrugsanlæggene er i 2007 opdelt i 3 anlægstyper:

- Traditionelle dambrug,
- Modeldambrug type 1 og
- Modeldambrug type 3¹.

Traditionelle dambrug

234 dambrug

Den mest udbredte anlægstype er det traditionelle dambrug, hvor hovedparten af anlæggene producerer regnbueørreder på mellem 200 og 500 gram til konsum. Omkring 80 pct. af produktionen går til eksport, hvor Tyskland er hovedaftager. I populationen indgår 234 dambrugsanlæg, som næsten udelukkende er placeret i Jylland.

Bruttoudbytte på 509 mio. kr. for de traditionelle dambrug

Det samlede bruttoudbytte for de traditionelle dambrug udgjorde 509 mio. kr., hvoraf 340 mio. kr., svarende til 67 pct., var fra fisk solgt til konsum. Den producerede mængde til konsum var på 19.560 ton. Værdien af produktionen af yngel og sættefisk var 67 mio. kr., svarende til 13 pct. af bruttoudbyttet, jf. tabel 2.1.

Stigning i den samlede produktion

Sammenlignet med 2006 steg produktionen til konsum fra de traditionelle dambrug med 2.756 ton, mens der var et fald på 598 ton i produktionen af yngel og sættefisk. Samlet set er produktionen steget med 2.890 ton i forhold til 2006, jf. tabel 2.1.

Driftsresultatet faldt med 9 mio. kr. før renter

Det samlede bruttoudbytte steg med 45 mio. kr. fra 464 mio. kr. i 2006 til 509 mio. kr. i 2007. Når stigningen i bruttoudbytte var forholdsvis mindre end stigningen i den samlede produktion, skyldes det delvis den mindskede produktion af yngel og sættefisk, der afregnes til højere priser end fisk til konsum. Da driftsomkostningerne samtidig steg med 56 mio. kr. og afskrivningerne faldt med 1 mio. kr., blev driftsresultatet før renter forringet

¹ Modeldambrug type 1 er den mest ekstensive form for modeldambrug, imens type 3 er den mest intensive, der bl.a. anvender biofilter. De forskellige typer af modeldambrug er beskrevet i: Modeldambrug. Specifikationer og godkendelseskrav. Arbejdsrapport fra DMU nr. 183 (2003).

med 9 mio. kr. til 49 mio. kr. Nettorenteudgifterne samt selskabsskat og ekstraordinære nettoindtægter udgjorde tilsammen 19 mio. kr., hvilket gav et samlet driftsresultat på 30 mio. kr. mod et driftsresultat for 2006 på 31 mio. kr., jf. tabel 2.1 og 2.2.

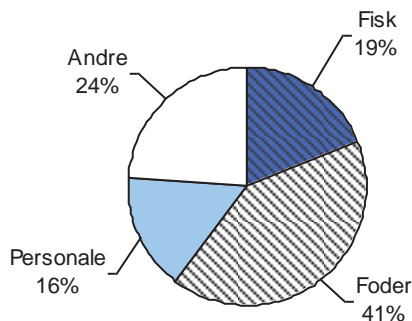
Driftsomkostninger udgjorde 1,9 mio. kr. pr. anlæg

Driftsomkostninger pr. anlæg var på 1,9 mio. kr. Heraf udgjorde omkostninger til foder 0,8 mio. pr. anlæg i 2007, svarende til 41 pct. af driftsomkostningerne og en stigning på 2 procentpoint i forhold til 2006. Omkostninger til fisk og personaleomkostninger udgjorde hhv. 0,4 og 0,3 mio. eller hhv. ca. 19 og 16 pct. af driftsomkostningerne. Afskrivningerne steg til 82.000 kr., hvorefter driftsresultatet før renter viste et overskud på 210.000 kr. pr. anlæg, jf. tabel 2.3.

Driftsresultat på 129.000 kr. pr. anlæg

Efter nettorenteudgifter samt selskabsskat og ekstraordinære nettoindtægter blev det samlede driftsresultat til et overskud på 129.000 kr. pr. dambrugsanlæg og en forbedring på 3 pct. i forhold til 2006, jf. tabel 2.4.

Figur 4 Driftsomkostninger for traditionelle dambrugsanlæg 2007



Kilde: Tabel 2.3.

Traditionelle dambrug

- Økonomiske størrelsesklasser

De traditionelle dambrug er opdelt på økonomiske størrelsesklasser i tabel 4.1-4.4. Det er kun for de traditionelle dambrug, at dette har været muligt, da der ikke for de øvrige anlægstyper er tilstrækkeligt med anlæg.

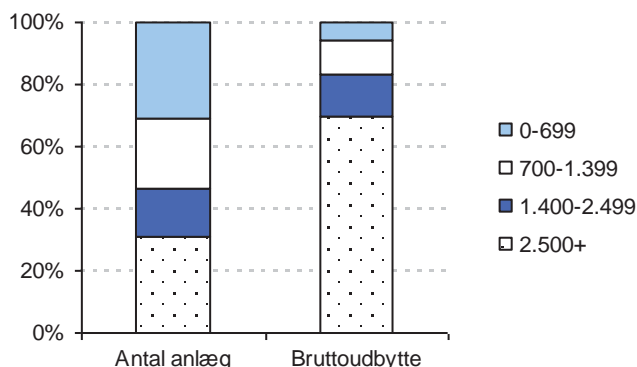
Størrelsen på de enkelte dambrugsanlæg varierer meget. For at tage højde for evt. stordriftsfordele ved produktion af større mængder er de traditionelle dambrug blevet opdelt efter økonomisk størrelse i 4 klasser baseret på deres bruttoudbytte fra fisk, æg og rogn.

Økonomisk størrelsesklasse 1 (fra 0 til 699.000 kr.)

Klasse 1 producerede 5 pct. af bruttoudbyttet

I klasse 1 var 73 dambrugsanlæg, hvilket svarer til 31 pct. af de traditionelle dambrugsanlæg, men klasse 1 står blot for produktion af 1.241 ton, svarende til 5 pct. af den samlede produktion i traditionelle dambrug. Bruttoudbyttet udgjorde 30 mio. kr., svarende til 6 pct. af det samlede bruttoudbytte, jf. tabel 4.1.

Figur 5 Antal anlæg og bruttoudbytte fordelt på økonomisk størrelsesklasse 2007



Anm.: De økonomiske størrelsesklasser er fordelt efter værdi af anlæggets bruttoudbytte ekskl. regulering i 1.000 kr.
Kilde: Tabel 4.1

Driftsresultat pr. anlæg på 18.000 kr. Bruttoudbyttet pr. anlæg i klasse 1 steg til 405.000 kr., mens driftsomkostningerne og afskrivninger steg til henholdsvis 353.000 kr. og 16.000 kr. Driftsresultatet før renter faldt dermed til 36.000 kr. pr. anlæg i forhold til 51.000 kr. i 2006, jf. tabel 4.3.

Nettorenteudgifterne var på 28.000 kr., og driftsresultatet blev dermed et overskud på 18.000 kr. pr. anlæg, jf. tabel 4.4.

Økonomisk størrelsesklasse 2 (fra 700.000 til 1,4 mio. kr.)

Klasse 2 producerede 10 pct. af bruttoudbyttet Klasse 2 omfattede 51 dambrugsanlæg, hvilket svarede til 22 pct. af de traditionelle dambrugsanlæg. Klasse 2 producerede 2.600 ton svarende til 10 pct. af produktionen i de traditionelle dambrug. Bruttoudbyttet i gruppen udgjorde 54 mio. kr., svarende til 11 pct. af det samlede bruttoudbytte, jf. tabel 4.1.

Driftsresultat pr. anlæg på 133.000 kr. Bruttoudbyttet pr. anlæg i klasse 2 var på 1,1 mio. kr., mens driftsomkostningerne og afskrivninger udgjorde henholdsvis 860.000 kr. og 48.000 kr. Driftsresultatet før renter steg til 160.000 kr. pr. anlæg i forhold til 90.000 kr. i 2006, jf. tabel 4.3.

Nettorenteudgifterne var på 47.000 kr., mens driftsresultatet blev et overskud på 133.000 kr. pr. anlæg, jf. tabel 4.4.

Økonomisk størrelsesklasse 3 (fra 1,4 til 2,5 mio. kr.)

Klasse 3 producerede 14 pct. af bruttoudbyttet Klasse 3 omfattede 38 dambrugsanlæg svarende til 16 pct. af de traditionelle dambrugsanlæg. Produktionen i klasse 3 udgjorde 3.700 ton, svarende til 14 pct. af de traditionelle dambrugs samlede produktion. Bruttoudbyttet i gruppen udgjorde 71 mio. kr., svarende til 14 pct. af det samlede bruttoudbytte, jf. tabel 4.1.

Bruttoudbyttet pr. anlæg i klasse 3 var på 1,9 mio. kr., mens driftsomkostninger og afskrivninger udgjorde henholdsvis 1,5 og 0,1 mio. kr. Driftsresultatet før renter steg til 295.000 kr. pr. anlæg i forhold til 192.000 kr. i 2006, jf. tabel 4.3.

Driftsresultat pr. anlæg på 229.000 kr. Nettorenteudgifterne var på 61.000 kr., mens driftsresultatet blev et overskud på 229.000 kr. pr. anlæg, jf. tabel 4.4.

Økonomisk størrelsesklasse 4 (fra 2,5 mio. kr. og derover)

Klasse 4 producerede 71 pct. af bruttoudbyttet

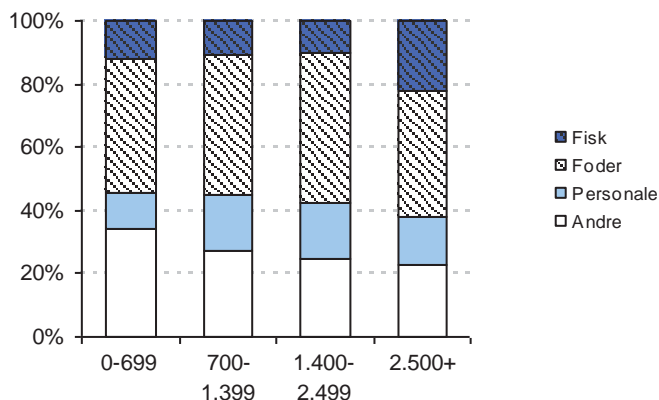
Den økonomiske størrelsesklasse 4 omfattede 72 dambrugsanlæg, hvilket svarer til 31 pct. af de traditionelle dambrugsanlæg, men deres produktion udgjorde 18.600 ton, svarende til 71 pct. af disse dambrugs samlede produktion. Bruttoudbyttet i gruppen udgjorde 355 mio. kr., svarende til 70 pct. af det samlede bruttoudbytte, jf. tabel 4.1.

Bruttoudbyttet pr. anlæg i klasse 4 var på 4,9 mio. kr., mens driftsomkostningerne og afskrivninger udgjorde henholdsvis 4,4 og 0,2 mio. kr. Driftsresultatet før renter faldt til 376.000 kr. pr. anlæg i forhold til 681.000 kr. i 2006, jf. tabel 4.3.

Driftsresultat pr. anlæg på 388.000 kr.

Nettorenteudgifterne var på 153.000 kr., mens selskabsskat og ekstraordinære nettoindtægter samlet bidrog negativt til det endelige driftsresultat, som blev et overskud på 186.000 kr. pr. anlæg, jf. tabel 4.4.

Figur 6 Driftsomkostninger for traditionelle dambrugsanlæg fordelt på økonomisk størrelsesklasse 2007



Anm.: De økonomiske størrelsesklasser er fordelt efter værdien af bruttoudbyttet ekskl. regulering i 1.000 kr.
Kilde: Tabel 4.3.

I figur 6 ses den procentvise omkostningsfordeling for de 4 økonomiske størrelsesklasser.

Modeldambrug type 1

Modeldambrug type 1² er den af de tre typer modeldambrug, der i højeste grad ligner traditionelle dambrug. Det er første år denne anlægstype præsenteres særskilt i statistikken, mens der for tidligere år har været præsenteret resultater for ”dambrug med recirkulering”, hvoraf de fleste modeldambrug type 1 er en delmængde heraf. Beslutningen om at prioritere modeldambrug type 1 er truffet på baggrund af ønsker fra statistikken brugere, og fordi datagrundlaget nu muliggør det.

14 modeldambrug type 1

Der er 14 anlæg i gruppen modeldambrug type 1. Klassificeringen er sket på baggrund af oplysninger fra kommunerne og konsulenter i erhvervet og omfatter overvejende dambrug, der er godkendt som modeldambrug efter modeldambrugsbekendtgørelsen samt enkelte andre anlæg, der er indrettet og drives som tilsvarende modeldambrug.

Bruttoudbytte på 35,5 mio. kr.

Det samlede bruttoudbytte fra modeldambrug type 1 udgjorde 35,5 mio. kr., hvoraf 32,4 mio. kr., svarende til 91 pct., kom fra fisk produceret til konsum. Den producerede mængde var på 2.022 ton. Værdien af produktionen af yngel og sættefisk var på 1,4 mio. kr., svarende til 4 pct. af det samlede bruttoudbytte for denne anlægstype, jf. tabel 2.1.

Negativt driftsresultat på 1,2 mio. kr.

De samlede driftsomkostninger udgjorde 33,4 mio. kr. og afskrivningerne 1,7 mio. kr., hvorved driftsresultatet før renter blev 0,4 mio. kr. Nettorenteudgifterne udgjorde 1,3 mio. kr. og selskabsskat 0,4 mio. kr., hvorved driftsresultatet blev negativt på 1,2 mio. kr, jf. tabel 2.1 og 2.2.

Driftsomkostninger på 2,4 mio. kr. pr. anlæg

Driftsomkostningerne pr. anlæg var på 2,4 mio. kr. Heraf var den største udgiftspost omkostninger til foder, som gennemsnitligt udgjorde 1,0 mio. kr. pr. anlæg, hvilket svarer til 42 pct. af driftsomkostningerne. Af andre betydelige udgiftsposter skal

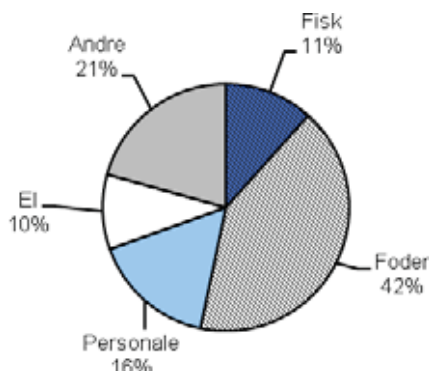
² De forskellige typer af modeldambrug er beskrevet i: Modeldambrug. Specifikationer og godkendelseskrav. Arbejdsrapport fra DMU nr. 183 (2003).

nævnes personaleomkostninger, omkostninger til fisk og omkostninger til elektricitet, som udgjorde henholdsvis 16, 12 og 10 pct. af driftsomkostningerne. Afskrivningerne udgjorde 124.000 kr. pr. anlæg, hvorefter driftsresultatet før renter var 32.000 kr. pr. anlæg, jf. tabel 2.3 og 2.4.

Negativt driftsresultat på 89.000 kr. pr. anlæg

Nettorenteudgifter udgjorde for denne anlægstype 90.000 kr. og selskabsskat 30.000 kr. hvorved det samlede driftsresultatet udgjorde et underskud på 89.000 kr. pr. modeldambrugsanlæg type 1, jf. tabel 2.4.

Figur 7 Driftsomkostninger for modeldambrug type 1 i 2007



Kilde: Tabel 2.3.

Modeldambrug type 3

Modeldambrug type 3 er den mest intensive af modeldambrugstyperne med høj grad af recirkulering og intensiv produktion, der som regel sker i betondamme. Vandet i anlægget renses både mekanisk og i biofilter. Da der sker en høj grad af rensning af vandet, er der blevet tildelt en højere foderkvote til disse anlæg.

10 modeldambrug type 3

Der er 10 anlæg i gruppen modeldambrug type 3. Klassificeringen er sket på baggrund af oplysninger fra kommunerne og konsulenter i erhvervet og omfatter overvejende dambrug, der er

godkendt som modeldambrug type 3 efter modeldambrugsbekendtgørelsen samt enkelte andre anlæg, der dog er indrettet og drives som tilsvarende modeldambrug.

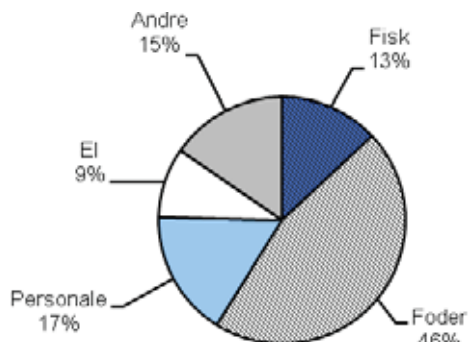
Bruttoudbytte på 85 mio. kr. Det samlede bruttoudbytte for modeldambrug type 3 udgjorde 85 mio. kr., hvoraf 67 mio. kr. svarende til 79 pct. kom fra fisk solgt til konsum. Produktionen var i 2007 på 4.357 ton, primært fisk til konsum, hvilket var en stigning på 341 ton i forhold til 2006, hvor produktionen udgjorde 4.016 ton, jf. tabel 2.1.

Driftsresultat på 4,8 mio. kr. Udviklingen fra 2006 til 2007 var væsentlig mindre markant, end det var tilfældet året før. Det samlede bruttoudbytte steg således med 12,3 mio. kr. i modsætning til 41,7 mio. kr. året før, imens driftsomkostningerne fra 2006 til 2007 steg med 11,5 mio. kr. i modsætning til 25,4 mio. kr. året før. Udviklingen i afskrivningerne var en stigning på 1,2 mio. kr., og driftsresultatet før renter blev i 2007 til et overskud på 11,9 mio. kr. mod 12,2 mio. kr. i 2006. Nettorenteudgifter, selskabsskat og ekstraordinære nettoindtægter udgjorde i 2007 tilsammen 7,1 mio. kr., hvilket gav et samlet driftsresultat på 4,8 mio. kr. mod 6,1 mio. kr. for 2006, jf. tabel 2.1 og 2.2.

Driftsomkostninger på 6,6 mio. kr. pr. anlæg Driftsomkostningerne pr. anlæg var på 6,6 mio. kr. Heraf var den største udgiftspost omkostninger til foder, som gennemsnitligt udgjorde 3,0 mio. kr. pr. anlæg, hvilket svarer til 46 pct. af driftsomkostningerne. Af andre betydelige udgiftsposter skal nævnes personaleomkostninger, omkostninger til fisk, samt omkostninger til el, som udgjorde henholdsvis 17, 13 og 9 pct. Afskrivningerne udgjorde 0,8 mio. kr., hvorefter driftsresultatet før renter viste et overskud på 1,2 mio. kr. pr. anlæg, jf. tabel 2.3.

Driftsresultat på 476.000 kr. pr. anlæg Efter nettorenteudgifter på 489.000 kr., og selskabsskat på 220.000 kr. blev det samlede driftsresultat et overskud på 476.000 kr. pr. modeldambrugsanlæg type 3 mod 608.000 kr. i 2006, jf. tabel 2.4.

Figur 8 Driftsomkostninger for modeldambrug type 3 i 2007



Kilde: Tabel 2.3

Økologiske dambrug

2 økologiske dambrug

Der var ved udgangen af 2007 kun 2 økologiske dambrug. De indgår i gruppen af traditionelle dambrug, da der af diskretions-hensyn ikke kan præsenteres resultater for så lille en gruppe. Det forventes, at der gradvist vil komme flere økologiske dambrug, hvilket åbner mulighed for, at denne anlægstype kan vises separat i statistikken i kommende år.

Havbrug

20 havbrug

I 2007 var der 20 havbrugsanlæg fordelt på 6 virksomheder.

De danske havbrug opdrætter regnbueørreder i netbure i havet. Regnbueørrederne sættes ud om foråret og tages op i oktober og november, hvor de har en størrelse på mellem 2 og 4 kg. En meget vigtig del af havbrugsproduktionen er produktion af rogn. Mere end 90 pct. af produktionen fra havbrugene eksporteres.

Bruttoudbytte på 270 mio. kr. i havbrugene

Det samlede bruttoudbytte fra havbrugene udgjorde 270 mio. kr., hvoraf 156 mio. kr., svarende til 58 pct. af det samlede bruttoudbytte var fisk til konsum, jf. tabel 3.1. Den producerede mængde til konsum var på 7.188 ton. Værdien af produktionen

af rogn var på 67 mio. kr., svarende til 25 pct. af bruttoudbyttet i havbrugene, jf. tabel 3.1.

Produktionen faldt med 270 ton

Sammenlignet med 2006 var produktionen i 2007 domineret af et fald i produktionen på 486 ton, et fald i mængden af døde, kasserede og undslupne fisk på 205 og en stigning i produktionen af fisk til andre formål på 146 ton. Desuden blev fiskebeholdningen reguleret op med 471 ton, hvilket svarer til en stigning på 233 ton. Den samlede produktion for havbrugene blev således 270 ton mindre end i 2006, jf. tabel 3.1.

Positivt driftsresultat på 2,5 mio. kr.

Det samlede bruttoudbytte på 270 mio. kr. var uændret fra 2006 og skyldes positiv prisudvikling i 2007, da produktionen faldt i mængde. Driftsomkostningerne steg i samme periode med 17 mio. kr., og da afskrivningerne kun faldt med 0,1 mio. kr., blev driftsresultatet før renter på 8,8 mio. kr. i forhold til 26 mio. kr. året før. Nettorenteudgifter samt selskabsskat og ekstraordinære nettoindtægter udgjorde tilsammen 6,3 mio. kr., hvilket gav et samlet positivt driftsresultat på 2,5 mio. kr. mod et positivt driftsresultat for 2006 på 12,6 mio. kr., jf. tabel 3.1 og 3.2.

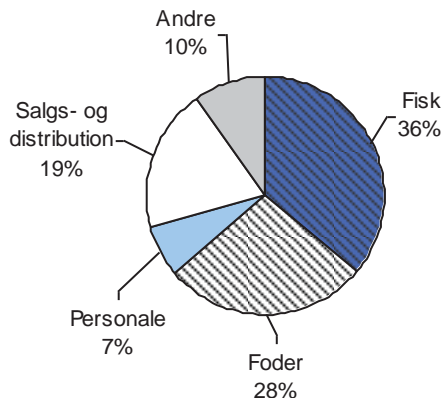
Driftsomkostninger på 12,7 mio. kr. pr. anlæg

Driftsomkostninger pr. anlæg var på 12,7 mio. kr. Heraf var den største udgiftspost omkostninger til fisk, som udgjorde 4,6 mio. kr. pr. anlæg, hvilket svarer til 36 pct. af driftsomkostningerne. Af andre betydelige udgiftsposter skal nævnes omkostninger til foder, salg og distribution samt personaleomkostninger, som udgjorde henholdsvis 28, 19 og 7 pct. Afskrivningerne udgjorde 0,4 mio. kr., hvorefter driftsresultatet før renter viste et overskud på 0,4 mio. kr. pr. anlæg, jf. tabel 3.3.

Driftsresultat på 125.000 kr. pr. havbrugsanlæg

Efter nettorenteudgifter samt selskabsskat og ekstraordinære nettoindtægter blev det samlede driftsresultat til et overskud på 125.000 kr. pr. havbrug, jf. tabel 3.4.

Figur 9 Driftsomkostninger for havbrugsanlæg 2007



Kilde: Tabel 3.3.

Ålebrug

8 ålebrug

Der var i 2007 8 ålebrug fordelt på 8 virksomheder.

Ålebrugenes produktion foregår i recirkulerede anlæg, og produktionen er næsten udelukkende ål til konsum, hvoraf ca. 95 pct. eksporteres. I anlægstypen ålebrug indgår nogle få anlæg, der også producerer en mindre mængde af andre arter. Disse anlæg er placeret under ålebrug, da ål er den værdimæssigt mest betydningsfulde art af anlæggenes produktion, og fordi det ikke har været muligt at fordele omkostningerne på de forskellige arter i produktionen.

Til trods for at stikprøven bag den foreliggende regnskabsstatistik for 2007 omfatter de fleste ålebrug er dækningen af den samlede produktion og omsætning for gruppen ikke tilstrækkelig til en fuld præsentation af gruppens resultater. Det betyder, at der er en større usikkerhed omkring de detaljerede produktions- og regnskabstal, hvorimod totalerne er mere solide, idet de kan støtte på produktions- og regnskabsoplysninger fra hhv. Fiskeridirektoratet og Erhvervs- og Selskabsstyrelsen. I den foreliggende statistik er det således totalerne, der er præsenteret, ligesom der kun er gennemsnitstal for totalerne i tabel 3.3. og 3.4.

Bruttoudbytte på 118 mio. kr. i ålebrugene	Det samlede bruttoudbytte fra ålebrugene i 2007 blev 118 mio. kr. imod 127 mio. kr. i 2006, svarende til et fald på 7 pct., jf. tabel 3.1.
Produktionen faldt med 52 ton	Sammenlignet med 2006 faldt produktionen af ål med 52 ton til 1.874 ton svarende til et fald på 3 pct., jf. tabel 3.1.
Positivt driftsresultat på 14,4 mio. kr.	Da faldet i bruttoudbyttet var på 9 mio. kr., mens driftsomkostningerne steg med 0,1 mio. kr., og afskrivningerne var stort set uændrede, blev driftsresultatet før renter på 20,4 mio. kr. Nettorenteudgifterne samt selskabsskat og ekstraordinære nettoindtægter udgjorde tilsammen 6,0 mio. kr., hvilket gav et samlet positivt driftsresultat på 14,4 mio. kr. mod et positivt driftsresultat for 2006 på 20,5 mio. kr., jf. tabel 3.1 og 3.2.

Skaldyrsopdræt

I 2003 begyndte Fiskeridirektoratet at udstede tilladelser til at drive skaldyrsopdræt, og i 2006 var der tilstrækkelig mange anlæg, der havde produktion til at præsentere de første tal for denne gruppe. Som det er tilfældet for åleopdrættene er der ikke præsenteret detaljerede produktions- og regnskabsdata, ligesom der kun er gennemsnitstal for totalerne i tabel 3.3 og 3.4

11 skaldyrsanlæg i 2007	Der var i 2007 11 kommercielle skaldyrsanlæg med en samlet produktion på 1.066 ton, svarende til en stigning på 64 pct. Bruttoudbyttet blev fordoblet til 8,9 mio. kr., driftsomkostningerne steg med 35 pct. til 7,7 mio. kr., og afskrivningerne faldt lidt til 1,2 mio. kr., hvilket gav et negativt driftsresultat før renter på 104.000 kr., jf. tabel 3.1.
--------------------------------	--

Negativt driftsresultat på 0,7 mio. kr. for skaldyrsanlæg	Nettorenteudgifterne samt selskabsskat og ekstraordinære nettoindtægter udgjorde tilsammen 548.000 kr., hvilket medførte et samlet negativt driftsresultat på 652.000 kr., jf. tabel 3.2.
--	---

Resultaterne dækker overvejende små virksomheder, der stadig er i en opstartsperiode. Der er tilmed stor variation i de enkelte anlægs produktion og omkostninger.

Andre anlæg

- 6 andre anlæg** I segmentet af andre anlæg indgår 2 typer af anlæg: Indpumpningsanlæg samt andre recirkulerede anlæg med en produktion af andre arter end regnbueørred. Tilsammen dækker disse 2 grupper 6 anlæg.
- Bruttoudbytte på 19 mio. kr. for andre anlæg** Det samlede bruttoudbytte for de 2 anlægstyper var i 2007 på 19 mio. kr., imens driftsomkostninger udgjorde 17 mio. kr. og afskrivningerne 1,6 mio. kr., hvorved driftsresultatet før renter blev et overskud på 0,1 mio. kr. jf., tabel 3.1.
- Produktion på 338 ton** Den mængdemæssige produktion i segmentet af andre anlæg udgjorde i 2007 338 ton i alt.
- Negativt driftsresultat på 1,4 mio. kr** Nettorenteudgifter og selskabsskat udgjorde tilsammen 1,5 mio. kr., hvorved driftsresultatet blev negativt på 1,4 mio. kr.

Dambrugs- og havbrugsvirksomheder

På virksomhedsniveau er der præsenteret to grupper af virksomheder: dambrug og havbrug. Dambrugsgruppen omfatter traditionelle dambrug, modeldambrug type 1 og modeldambrug type 3. Dambrugene er samlet i én gruppe, da de virksomheder, der har modeldambrug, ofte også har traditionelle dambrug, hvorved en opdeling på tre grupper af dambrug bliver misvisende.

178 virksomheder

Der var i alt 178 virksomheder med akvakultur, hvoraf 149 var beskæftiget med dambrug og modeldambrug, 6 drev havbrug og de resterende 23 var beskæftiget med ålebrug, skaldyrsopdræt og anden akvakultur. Virksomheder, der både havde anlæg med dambrug og havbrug, indgår i den anlægstype, der giver virksomheden det største bruttoudbytte. Omfanget af blandet økonomi mellem de to grupper er dog minimal, da der kun er få virksomheder, der har andet end dambrug eller havbrug alene.

Når man ser på virksomhedsformen, var de enkeltmandsejede virksomheder flest i antal med 92, mens der var 17 interessentskaber. De to grupper dækkede tilsammen 23 pct. af det samlede bruttoudbytte fra fisk, rogn og skaldyr. Antallet af virksomheder i selskabsform, som anpartsselskaber, aktieselskaber og kommanditselskaber var henholdsvis 36, 32 og 1, og dækkede i alt 77 pct. af det samlede bruttoudbytte fra fisk, rogn og skaldyr.

Dambrugsvirksomheder

Bruttoudbytte på 4,2 mio. kr. pr. dambrugsvirksomhed

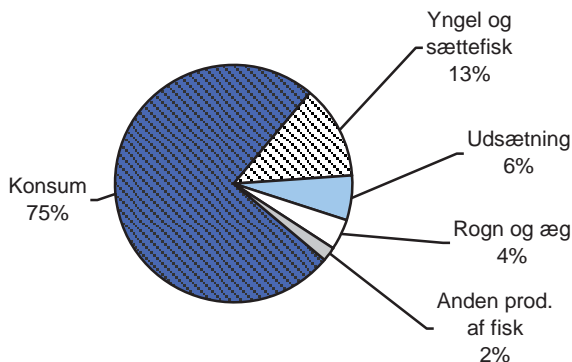
Det gennemsnitlige bruttoudbytte for dambrugsvirksomhederne var på 4,2 mio. kr., hvoraf 70 pct. kom fra produktionen af fisk til konsum og 12 pct. fra produktionen af yngel og sættefisk. Den producerede mængde pr. virksomhed var på 218 ton i 2007, hvilket er en stigning på 11 pct. i forhold til 2006, jf. tabel 5.3.

Driftsresultat på 261.000 kr. pr. dambrugsvirksomhed

Driftsomkostningerne udgjorde gennemsnitligt 3,6 mio. kr., mens afskrivningerne udgjorde 193.000 kr., hvilket gav et positivt driftsresultat før renter på 406.000 kr. pr. virksomhed. Netorenteudgifterne udgjorde 161.000 kr., mens selskabsskat og ekstraordinære nettoindtægter bidrog negativt, hvilket gav et

gennemsnitligt positivt driftsresultat på 221.000 kr. for de 149 dambrugsvirksomheder i 2007 imod 261.000 kr. for 2006, jf. tabel 5.3 og 5.4.

Figur 10 Bruttoudbytte for dambrugsvirksomheder fordelt på produkter 2007



Anm.: Bruttoudbytte er ekskl. regulering af fiskebeholdning og andre indtægter.
Kilde: Tabel 5.3.

Havbrugsvirksomheder

I 2007 var der 6 havbrugsvirksomheder ligesom i 2006.

Bruttoudbytte på 45,5 mio. kr. pr. havbrugsvirksomhed

Det gennemsnitlige bruttoudbytte for de 6 havbrugsvirksomheder var på 45,5 mio. kr., hvoraf 58 pct. kom fra produktionen af fisk til konsum og 25 pct. fra produktionen af rogn. Den producerede mængde pr. virksomhed var på 1.376 ton, jf. tabel 5.3.

Driftsresultat på 0,5 mio. kr. pr. havbrugsvirksomhed

Driftsomkostningerne udgjorde 42,7 mio. kr. i gennemsnit, mens afskrivningerne var på 1,3 mio. kr., hvilket gav et positivt driftsresultat før renter på 1,6 mio. kr. pr. virksomhed i 2007 mod 4,4 mio. kr. i 2006. Nettorentudgifterne steg til 1,9 mio. kr., mens selskabsskat og ekstraordinære nettoindtægter tilsammen udgjorde positive 0,4 mio. kr., hvilket gav et positivt driftsresultat på 0,5 mio. kr. pr. havbrugsvirksomhed i 2007 imod 2,1 mio. kr. i 2006, jf. tabel 5.3 og 5.4.

Tabelfortegnelse

Alle erhvervets anlæg 2004-2007

- 1.1 Produktion og omkostninger. Total
- 1.2 Driftsresultat, aktiver og passiver. Total
- 1.3 Produktion og omkostninger. Gennemsnit pr. anlæg
- 1.4 Driftsresultat, aktiver og passiver. Gennemsnit pr. anlæg

Dambrug fordelt på anlægstype 2007

- 2.1 Produktion og omkostninger. Total
- 2.2 Driftsresultat, aktiver og passiver. Total
- 2.3 Produktion og omkostninger. Gennemsnit pr. anlæg
- 2.4 Driftsresultat, aktiver og passiver. Gennemsnit pr. anlæg

Havbrug, ålebrug, skaldyrsopdræt og andre anlæg 2007

- 3.1 Produktion og omkostninger. Total
- 3.2 Driftsresultat, aktiver og passiver. Total
- 3.3 Produktion og omkostninger. Gennemsnit pr. anlæg
- 3.4 Driftsresultat, aktiver og passiver. Gennemsnit pr. anlæg

Traditionelle dambrug fordelt på økonomiske størrelsesklasser 2007

- 4.1 Produktion og omkostninger. Total
- 4.2 Driftsresultat, aktiver og passiver. Total
- 4.3 Produktion og omkostninger. Gennemsnit pr. anlæg
- 4.4 Driftsresultat, aktiver og passiver. Gennemsnit pr. anlæg

Dambrug og havbrug på virksomhedsniveau 2006 og 2007

- 5.1 Produktion og omkostninger. Total
- 5.2 Driftsresultat, aktiver og passiver. Total
- 5.3 Produktion og omkostninger. Gennemsnit pr. virksomhed
- 5.4 Driftsresultat, aktiver og passiver. Gennemsnit pr. virksomhed

**Tabel 1.1 Alle anlæg
Produktion og omkostninger. Total
Production and costs. Total, all farms**

	2004	2005	2006	2007
1 Antal anlæg i populationen	348	347	325	303
2 Antal anlæg i stikprøven	178	202	194	179
	----- ton -----			
10 Produktion i ton	44 452	41 181	41 976	43 905
11 Konsum	37 390	37 698	33 226	35 074
12 Yngel/sættefisk	4 658	3 205	4 650	4 192
13 Udsætning frivand	15	306	110	535
14 Udsætning (Put & Take)	1 015	881	1 433	1 224
15 Døde, kasserede og undslupne	763	362	1 102	771
16 Anden produktion af fisk	241	485	488	924
17 Regulering af fiskebeholdning	369	-1 756	966	1 185
21 Rogn	987	929	723	674
	----- 1 000 stk. -----			
22 Øjenæg	135 482	212 436	267 006	265 699
	----- 1 000 kr. -----			
30 Bruttoudbytte	877 934	948 715	1 016 540	1 045 489
31 Konsum	598 326	692 361	710 448	701 421
32 Yngel/sættefisk	94 879	67 702	98 422	83 647
33 Udsætning frivand	1 349	9 784	14 563	21 252
34 Udsætning (Put & Take)	22 708	19 800	30 975	28 069
36 Anden produktion af fisk	4 625	9 344	12 601	22 966
37 Regulering af fiskebeholdning	19 849	-936	26 018	54 302
41 Rogn	102 381	105 523	74 827	71 681
42 Øjenæg	6 007	13 574	17 021	19 923
43 Andre indtægter	27 809	31 564	31 666	42 228
50 Driftsomkostninger	811 420	826 492	843 841	911 441
51 Salgs- og distributionsomkostninger	58 228	71 283	60 296	61 791
52 Omkostninger til fisk	166 297	192 241	208 823	205 778
53 Omkostninger til foder m.v.	283 664	265 345	272 384	324 314
54 Omkostninger til elektricitet	28 457	32 587	38 982	45 397
55 Andre variable omkostninger	20 899	28 943	28 247	32 430
56 Drift og vedligeholdelse af anlæg og materiel	65 154	59 880	63 525	68 016
57 Drift, ejendomme	31 488	27 296	25 812	24 020
58 Administrationsomkostninger	22 219	20 431	22 230	23 705
59 Personaleomkostninger	135 014	128 486	123 542	125 990
60 Afskrivninger	40 149	42 626	44 977	43 486
70 Driftsresultat før renter	26 365	79 598	127 722	90 561

Tabel 1.2 Alle anlæg**Driftsresultat, aktiver og passiver. Total****Net result, assets and liabilities. Total, all farms**

	2004	2005	2006	2007
	----- 1 000 kr. -----			
80 Nettorenteudgifter	24 008	32 564	33 778	40 347
81 Renteindtægter	14 679	8 862	7 068	9 428
82 Renteudgifter	38 686	41 426	40 847	49 775
90 Resultat før skat og ekstraordinære poster	2 357	47 034	93 944	50 214
98 Ekstraordinære nettoindtægter	12 106	2 110	-476	4 379
99 Selskabsskat	4 077	10 269	27 821	5 988
100 Driftsresultat	10 385	38 875	65 647	48 605
110 Aktiver	1 209 288	1 240 065	1 284 367	1 326 824
111 Anlægsaktiver	539 544	583 463	571 308	612 620
112 Immaterielle anlægsaktiver	6 869	6 158	5 244	5 400
113 Materielle anlægsaktiver	532 675	577 304	566 064	607 220
114 Grunde, bygninger	389 953	401 681	392 273	422 317
115 Produktionsanlæg og maskiner	61 572	83 337	94 782	101 105
116 Andre anlæg, driftsmateriel og inventar	58 542	56 010	59 776	59 811
117 Anlæg under opbygning	15 330	18 274	2 656	14 096
118 Finansielle anlægsaktiver	7 278	18 002	16 579	9 891
119 Omsætningsaktiver	669 744	656 602	713 059	714 204
121 Varebeholdning	390 735	407 137	434 655	473 889
122 Tilgodehavender	206 757	190 225	197 516	180 743
123 Værdipapirer og kapitalandele	36 776	20 770	19 517	24 156
124 Likvide beholdninger	35 477	38 469	61 372	35 415
130 Passiver	1 209 288	1 240 065	1 284 367	1 326 824
131 Egenkapital ultimo	315 706	292 639	318 469	310 166
132 Hensatte forpligtelser	19 139	20 627	36 979	28 393
133 Langfristet gæld	263 381	353 362	288 509	312 318
134 Kortfristet gæld	611 062	573 437	640 411	675 946
140 Investeringer	54 374	74 904	92 588	110 339

**Tabel 1.3 Alle anlæg
 Produktion og omkostninger. Gennemsnit pr. anlæg
 Production and costs. Average, all farms**

	2004	2005	2006	2007
1 Antal anlæg i populationen	348	347	325	303
2 Antal anlæg i stikprøven	178	202	194	179
	----- ton pr. anlæg -----			
10 Produktion	128	119	129	145
11 Konsum	107	109	102	116
12 Yngel/sættfisk	14	9	14	14
13 Udsætning frivand	-	1	-	2
14 Udsætning (Put & Take)	3	3	4	4
15 Døde, kasserede og undslupne	2	1	3	3
16 Anden produktion af fisk	1	1	2	3
17 Regulering af fiskebeholdning	1	-5	3	4
21 Rogn	3	3	2	2
	----- 1 000 stk. pr. anlæg -----			
22 Øjenæg	389	612	822	877
	----- 1 000 kr. pr. anlæg -----			
30 Bruttoudbytte	2 523	2 734	3 128	3 450
31 Konsum	1 719	1 995	2 186	2 315
32 Yngel/sættfisk	273	195	303	276
33 Udsætning frivand	4	28	45	70
34 Udsætning (Put & Take)	65	57	95	93
36 Anden produktion af fisk	13	27	39	76
37 Regulering af fiskebeholdning	57	-3	80	179
41 Rogn	294	304	230	237
42 Øjenæg	17	39	52	66
43 Andre indtægter	80	91	97	139
50 Driftsomkostninger	2 332	2 382	2 596	3 008
51 Salgs- og distributionsomkostninger	167	205	186	204
52 Omkostninger til fisk	478	554	643	679
53 Omkostninger til foder m.v.	815	765	838	1 070
54 Omkostninger til elektricitet	82	94	120	150
55 Andre variable omkostninger	60	83	87	107
56 Drift og vedligeholdelse af anlæg og materiel	187	173	195	224
57 Drift, ejendomme	90	79	79	79
58 Administrationsomkostninger	64	59	68	78
59 Personaleomkostninger	388	370	380	416
60 Afskrivninger	115	123	138	144
70 Driftsresultat før renter	76	229	393	299

**Tabel 1.4 Alle anlæg
Driftsresultat, aktiver og passiver. Gennemsnit pr. anlæg
Net result, assets and liabilities. Average, all farms**

	2004	2005	2006	2007
	----- 1 000 kr. pr. anlæg -----			
80 Nettorenteudgifter	69	94	104	133
81 Renteindtægter	42	26	22	31
82 Renteudgifter	111	119	126	164
90 Resultat før skat og ekstraordinære poster	7	136	289	166
98 Ekstraordinære nettoindtægter	35	6	-1	14
99 Selskabsskat	12	30	86	20
100 Driftsresultat	30	112	202	160
110 Aktiver	3 475	3 574	3 952	4 379
111 Anlægsaktiver	1 550	1 681	1 758	2 022
112 Immaterielle anlægsaktiver	20	18	16	18
113 Materielle anlægsaktiver	1 531	1 664	1 742	2 004
114 Grunde, bygninger	1 121	1 158	1 207	1 394
115 Produktionsanlæg og maskiner	177	240	292	334
116 Andre anlæg, driftsmateriel og inventar	168	161	184	197
117 Anlæg under opbygning	44	53	8	47
118 Finansielle anlægsaktiver	21	52	51	33
119 Omsætningsaktiver	1 925	1 892	2 194	2 357
121 Varebeholdning	1 123	1 173	1 337	1 564
122 Tilgodehavender	594	548	608	597
123 Værdipapirer og kapitalandele	106	60	60	80
124 Likvide beholdninger	102	111	189	117
130 Passiver	3 475	3 574	3 952	4 379
131 Egenkapital ultimo	907	843	980	1 024
132 Hensatte forpligtelser	55	59	114	94
133 Langfristet gæld	757	1 018	888	1 031
134 Kortfristet gæld	1 756	1 653	1 970	2 231
140 Investeringer	156	216	285	364

**Tabel 2.1 Dambrug fordelt på anlægstype 2007
Produktion og omkostninger. Total**

Production and costs. Total, different kinds of trout farms

	Traditionelle dambrug	Modeldambrug type 1	Modeldambrug type 3
1 Antal anlæg i populationen	234	14	10
2 Antal anlæg i stikprøven	122	10	10
	----- ton -----		
10 Produktion	26 153	2 022	4 357
11 Konsum	19 560	1 878	3 791
12 Yngel/sættefisk	3 481	55	460
13 Udsætning frivand	490	-	-
14 Udsætning (Put & Take)	1 148	9	-
15 Døde, kasserede og undslupne	429	10	24
16 Anden produktion af fisk	650	-	-
17 Regulering af fiskebeholdning	396	69	81
21 Rogn	26	9	-
	----- 1 000 stk. -----		
22 Øjenæg	265 699	-	-
	----- 1 000 kr. -----		
30 Bruttoudbytte	509 468	35 537	85 143
31 Konsum	340 086	32 428	67 009
32 Yngel/sættefisk	67 381	1 350	9 439
33 Udsætning frivand	11 066	-	-
34 Udsætning (Put & Take)	25 717	185	-
36 Anden produktion af fisk	12 263	-	8
37 Regulering af fiskebeholdning	9 711	-1 112	3 342
41 Rogn	2 573	580	-
42 Øjenæg	19 923	-	-
43 Andre indtægter	20 747	2 106	5 345
50 Driftsomkostninger	441 196	33 363	65 620
51 Salgs- og distributionsomkostninger	10 044	488	86
52 Omkostninger til fisk	82 893	3 892	8 529
53 Omkostninger til foder m.v.	182 924	13 884	30 122
54 Omkostninger til elektricitet	21 013	3 269	6 043
55 Andre variable omkostninger	13 731	1 756	2 205
56 Drift og vedligeholdelse af anlæg og materiel	31 368	1 657	4 967
57 Drift, ejendomme	16 861	1 638	1 264
58 Administrationsomkostninger	12 806	1 366	1 583
59 Personaleomkostninger	69 556	5 414	10 822
60 Afskrivninger	19 225	1 730	7 674
70 Driftsresultat før renter	49 048	444	11 849

**Tabel 2.2 Dambrug fordelt på anlægstype 2007
Driftsresultat, aktiver og passiver. Total**

Net result, assets and liabilities. Total, different kinds of trout farms

	Traditionelle dambrug	Modeldambrug type 1	Modeldambrug type 3
	----- 1 000 kr. -----		
80 Nettorenteutgifter	17 801	1 266	4 887
81 Renteindtægter	4 912	323	231
82 Renteudgifter	22 714	1 589	5 117
90 Resultat før skat og ekstraordinære poster	31 246	-822	6 962
98 Ekstraordinære nettoindtægter	3 078	-	-
99 Selskabsskat	4 115	421	2 203
100 Driftsresultat	30 209	-1 243	4 760
110 Aktiver	677 192	49 727	150 329
111 Anlægsaktiver	363 425	25 184	95 857
112 Immaterielle anlægsaktiver	1 809	111	-
113 Materielle anlægsaktiver	361 616	25 073	95 857
114 Grunde, bygninger	291 205	9 417	67 547
115 Produktionsanlæg og maskiner	30 628	12 475	20 771
116 Andre anlæg, driftsmateriel og inventar	21 663	3 181	6 014
117 Anlæg under opbygning	12 345	-	1 260
118 Finansielle anlægsaktiver	5 774	-	264
119 Omsætningsaktiver	313 767	24 543	54 472
121 Varebeholdning	168 284	15 792	22 180
122 Tilgodehavender	97 304	8 514	30 025
123 Værdipapirer og kapitalandele	17 180	224	-
124 Likvide beholdninger	30 998	14	2 267
130 Passiver	677 192	49 727	150 329
131 Egenkapital ultimo	159 834	6 959	14 421
132 Hensatte forpligtelser	10 789	533	3 767
133 Langfristet gæld	189 743	8 634	63 008
134 Kortfristet gæld	316 825	33 601	69 133
140 Investeringer	59 547	5 966	10 219

Tabel 2.3 Dambrug fordelt på anlægstype 2007
Produktion og omkostninger. Gennemsnit pr. anlæg
Production and costs. Average, different kinds of trout farms

	Traditionelle dambrug	Modeldambrug type 1	Modeldambrug type 3
1 Antal anlæg i populationen	234	14	10
2 Antal anlæg i stikprøven	122	10	10
	----- ton pr. anlæg -----		
10 Produktion	112	144	436
11 Konsum	84	134	379
12 Yngel/sættfisk	15	4	46
13 Udsætning frivand	2	-	-
14 Udsætning (Put & Take)	5	1	-
15 Døde, kasserede og undslupne	2	1	2
16 Anden produktion af fisk	3	-	-
17 Regulering af fiskebeholdning	2	5	8
21 Rogn	-	1	-
	----- 1 000 stk. pr. anlæg -----		
22 Øjenæg	1 135	-	-
	----- 1 000 kr. pr. anlæg -----		
30 Bruttoudbytte	2 177	2 538	8 514
31 Konsum	1 453	2 316	6 701
32 Yngel/sættfisk	288	96	944
33 Udsætning frivand	47	-	-
34 Udsætning (Put & Take)	110	13	-
36 Anden produktion af fisk	52	-	1
37 Regulering af fiskebeholdning	41	-79	334
41 Rogn	11	41	-
42 Øjenæg	85	-	-
43 Andre indtægter	89	150	534
50 Driftsomkostninger	1 885	2 383	6 562
51 Salgs- og distributionsomkostninger	43	35	9
52 Omkostninger til fisk	354	278	853
53 Omkostninger til foder m.v.	782	992	3 012
54 Omkostninger til elektricitet	90	233	604
55 Andre variable omkostninger	59	125	220
56 Drift og vedligeholdelse af anlæg og materiel	134	118	497
57 Drift, ejendomme	72	117	126
58 Administrationsomkostninger	55	98	158
59 Personaleomkostninger	297	387	1 082
60 Afskrivninger	82	124	767
70 Driftsresultat før renter	210	32	1 185

Tabel 2.4 Dambrug fordelt på anlægstype 2007
Driftsresultat, aktiver og passiver. Gennemsnit pr. anlæg
Net result, assets and liabilities. Average, different kinds of trout farms

	Traditionelle dambrug	Modeldambrug type 1	Modeldambrug type 3
	----- 1 000 kr. pr. anlæg -----		
80 Nettorenteudgifter	76	90	489
81 Renteindtægter	21	23	23
82 Renteudgifter	97	113	512
90 Resultat før skat og ekstraordinære poster	134	-59	696
98 Ekstraordinære nettoindtægter	13	-	-
99 Selskabsskat	18	30	220
100 Driftsresultat	129	-89	476
110 Aktiver	2 894	3 552	15 033
111 Anlægsaktiver	1 553	1 799	9 586
112 Immaterielle anlægsaktiver	8	8	-
113 Materielle anlægsaktiver	1 545	1 791	9 586
114 Grunde, bygninger	1 244	673	6 755
115 Produktionsanlæg og maskiner	131	891	2 077
116 Andre anlæg, driftsmateriel og inventar	93	227	601
117 Anlæg under opbygning	53	-	126
118 Finansielle anlægsaktiver	25	-	26
119 Omsætningsaktiver	1 341	1 753	5 447
121 Varebeholdning	719	1 128	2 218
122 Tilgodehavender	416	608	3 003
123 Værdipapirer og kapitalandele	73	16	-
124 Likvide beholdninger	132	1	227
130 Passiver	2 894	3 552	15 033
131 Egenkapital ultimo	683	497	1 442
132 Hensatte forpligtelser	46	38	377
133 Langfristet gæld	811	617	6 301
134 Kortfristet gæld	1 354	2 400	6 913
140 Investeringer	254	426	1 022

**Tabel 3.1 Havbrug, ålebrug, skaldyrsopdræt og andre anlæg 2007
Produktion og omkostninger. Total**

Production and costs. Total, sea farms, eel farms, shellfish farms and other farms

	Havbrug	Ålebrug	Skaldyr	Andre
1 Antal anlæg i populationen	20	8	11	6
2 Antal anlæg i stikprøven	19	7	7	4
----- ton -----				
10 Produktion	8 094	1 874	1 066	338
11 Konsum	7 188	..	1 066	..
12 Yngel/sættefisk	41	..	-	..
13 Udsætning frivand	-	..	-	..
14 Udsætning (Put & Take)	-	..	-	..
15 Døde, kasserede og undslupne	248	..	-	..
16 Anden produktion af fisk	146	..	-	..
17 Regulering af fiskebeholdning	471	..	-	..
21 Rogn	625	..	-	..
----- 1 000 kr. -----				
30 Bruttoudbytte	269 616	117 960	8 859	18 905
31 Konsum	156 511	..	7 605	..
32 Yngel/sættefisk	663	..	-	..
33 Udsætning frivand	-	..	-	..
34 Udsætning (Put & Take)	-	..	-	..
36 Anden produktion af fisk	3 671	..	5	..
37 Regulering af fiskebeholdning	29 911	..	-337	..
41 Rogn	67 465	..	-	..
43 Andre indtægter	11 395	..	1 585	..
50 Driftsomkostninger	253 320	93 037	7 721	17 184
51 Salgs- og distributionsomkostninger	49 278	..	203	..
52 Omkostninger til fisk	91 241	..	82	..
53 Omkostninger til foder m.v.	69 875	..	-	..
54 Omkostninger til elektricitet	63	..	-	..
55 Andre variable omkostninger	3 387	..	372	..
56 Drift og vedligeholdelse af anlæg og materiel	15 415	..	3 129	..
57 Drift, ejendomme	2 128	..	130	..
58 Administrationsomkostninger	3 842	..	601	..
59 Personaleomkostninger	18 092	..	3 204	..
60 Afskrivninger	7 537	4 479	1 242	1 600
70 Driftsresultat før renter	8 759	20 444	-104	122

**Tabel 3.2 Havbrug, ålebrug, skaldyrsopdræt og andre anlæg 2007
Driftsresultat, aktiver og passiver. Total**

Net result, assets and liabilities. Total, sea farms, eel farms, shellfish farms and other farms

	Havbrug	Ålebrug	Skaldyr	Andre
	----- 1 000 kr. -----			
80 Nettorenteudgifter	11 105	3 202	512	1 573
81 Renteindtægter	2 608	..	-	..
82 Renteudgifter	13 714	..	512	..
90 Resultat før skat og ekstraordinære poster	-2 347	17 242	-616	-1 452
98 Ekstraordinære nettoindtægter	1 300	..	-	..
99 Selskabsskat	-3 545	..	36	..
100 Driftsresultat	2 499	14 403	-652	-1 371
110 Aktiver	249 999	157 889	13 488	28 200
111 Anlægsaktiver	67 424	36 667	6 868	17 195
112 Immaterielle anlægsaktiver	3 400	..	-	..
113 Materielle anlægsaktiver	64 024	36 667	6 868	17 115
114 Grunde, bygninger	21 832	..	1 170	..
115 Produktionsanlæg og maskiner	14 061	..	4 215	..
116 Andre anlæg, driftsmateriel og inventar	24 354	..	993	..
117 Anlæg under opbygning	-	..	491	..
118 Finansielle anlægsaktiver	3 777	..	-	..
119 Omsætningsaktiver	182 575	121 222	6 620	11 005
121 Varebeholdning	149 032	..	3 120	..
122 Tilgodehavender	26 514	..	2 104	..
123 Værdipapirer og kapitalandele	6 285	..	58	..
124 Likvide beholdninger	744	..	1 337	..
130 Passiver	249 999	157 889	13 488	28 200
131 Egenkapital ultimo	55 457	..	3 529	..
132 Hensatte forpligtelser	5 007	..	-1 091	..
133 Langfristet gæld	21 247	..	5 274	..
134 Kortfristet gæld	168 288	..	5 776	..
140 Investeringer	28 076	3 618	2 391	522

Tabel 3.3 Havbrug, ålebrug, skaldyrsopdræt og andre anlæg 2007
Produktion og omkostninger. Gennemsnit pr. anlæg
Production and costs. Average, sea farms and other farms

	Havbrug	Ålebrug	Skaldyr	Andre
1 Antal anlæg i populationen	20	8	11	6
2 Antal anlæg i stikprøven	19	7	7	4
	----- ton pr. anlæg -----			
10 Produktion	405	234	97	56
11 Konsum	359	..	97	..
12 Yngel/sættefisk	2	..	-	..
13 Udsætning frivand	-	..	-	..
14 Udsætning (Put & Take)	-	..	-	..
15 Døde, kasserede og undslupne	12	..	-	..
16 Anden produktion af fisk	7	..	-	..
17 Regulering af fiskebeholdning	24	..	-	..
21 Rogn	31	..	-	..
	----- 1 000 kr. pr. anlæg -----			
30 Bruttoudbytte	13 481	14 745	805	3 151
31 Konsum	7 826	..	691	..
32 Yngel/sættefisk	33	..	-	..
33 Udsætning frivand	-	..	-	..
34 Udsætning (Put & Take)	-	..	-	..
36 Anden produktion af fisk	184	..	-	..
37 Regulering af fiskebeholdning	1 496	..	-31	..
41 Rogn	3 373	..	-	..
43 Andre indtægter	570	..	144	..
50 Driftsomkostninger	12 666	11 630	702	2 864
51 Salgs- og distributionsomkostninger	2 464	..	18	..
52 Omkostninger til fisk	4 562	..	7	..
53 Omkostninger til foder m.v.	3 494	..	-	..
54 Omkostninger til elektricitet	3	..	-	..
55 Andre variable omkostninger	169	..	34	..
56 Drift og vedligeholdelse af anlæg og materiel	771	..	284	..
57 Drift, ejendomme	106	..	12	..
58 Administrationsomkostninger	192	..	55	..
59 Personaleomkostninger	905	..	291	..
60 Afskrivninger	377	560	113	267
70 Driftsresultat før renter	438	2 556	-9	20

Tabel 3.4 Havbrug, ålebrug, skaldyrsopdræt og andre anlæg 2007
Driftsresultat, aktiver og passiver. Gennemsnit pr. anlæg
Net result, assets and liabilities. Average per farm. Sea farms and other farms

	Havbrug	Ålebrug	Skaldyr	Andre
	----- 1 000 kr. pr. anlæg -----			
80 Nettorenteudgifter	555	400	49	262
81 Renteindtægter	130	..	-	..
82 Renteudgifter	686	..	49	..
90 Resultat før skat og ekstraordinære poster	-117	2 155	-61	-242
98 Ekstraordinære nettoindtægter	65	..	-	..
99 Selskabsskat	-177	..	3	..
100 Driftsresultat	125	1 800	-65	-228
110 Aktiver	12 500	19 736	1 284	4 700
111 Anlægsaktiver	3 371	4 583	655	2 866
112 Immaterielle anlægsaktiver	170	..	-	..
113 Materielle anlægsaktiver	3 201	4 583	655	2 852
114 Grunde, bygninger	1 092	..	112	..
115 Produktionsanlæg og maskiner	703	..	402	..
116 Andre anlæg, driftsmateriel og inventar	1 218	..	94	..
117 Anlæg under opbygning	-	..	47	..
118 Finansielle anlægsaktiver	189	..	-	..
119 Omsætningsaktiver	9 129	15 153	629	1 834
121 Varebeholdning	7 452	..	296	..
122 Tilgodehavender	1 326	..	200	..
123 Værdipapirer og kapitalandele	314	..	6	..
124 Likvide beholdninger	37	..	128	..
130 Passiver	12 500	19 736	1 284	4 700
131 Egenkapital ultimo	2 773	..	333	..
132 Hensatte forpligtelser	250	..	-104	..
133 Langfristet gæld	1 062	..	504	..
134 Kortfristet gæld	8 414	..	551	..
140 Investeringer	1 404	452	228	87

**Tabel 4.1 Traditionelle dambrug fordelt på økonomiske størrelsesklasser 2007
Produktion og omkostninger. Total**

Production and costs. Total, economic size. Trout farms

	0	700	1 400	>2 500	I alt
	-699	-1 399	-2 499		
1 Antal anlæg i populationen	73	51	38	72	234
2 Antal anlæg i stikprøven	28	22	21	51	122
----- ton -----					
10 Produktion	1 241	2 635	3 651	18 626	26 153
11 Konsum	695	1 986	2 416	14 463	19 560
12 Yngel/sættfisk	227	370	597	2 287	3 481
13 Udsætning frivand	31	10	3	446	490
14 Udsætning (Put & Take)	143	150	172	683	1 148
15 Døde, kasserede og undslupne	32	53	119	225	429
16 Anden produktion af fisk	98	112	287	153	650
17 Regulering af fiskebeholdning	15	-47	58	369	396
21 Rogn	4	-	1	21	26
----- 1 000 stk. -----					
22 Øjenæg	21 323	68 890	44 929	130 557	265 699
----- 1 000 kr. -----					
30 Bruttoudbytte	29 562	54 461	70 827	354 618	509 468
31 Konsum	12 220	35 026	43 554	249 287	340 086
32 Yngel/sættfisk	4 789	8 957	12 168	41 467	67 381
33 Udsætning frivand	1 238	502	214	9 113	11 066
34 Udsætning (Put & Take)	3 429	3 489	4 036	14 762	25 717
36 Anden produktion af fisk	1 951	2 092	5 280	2 940	12 263
37 Regulering af fiskebeholdning	-158	-1 372	561	10 680	9 711
41 Rogn	335	30	185	2 024	2 573
42 Øjenæg	1 598	3 599	2 488	12 238	19 923
43 Andre indtægter	4 161	2 140	2 340	12 106	20 747
50 Driftsomkostninger	25 770	43 867	56 823	314 736	441 196
51 Salgs- og distributionsomkostninger	83	277	508	9 176	10 044
52 Omkostninger til fisk	3 111	4 607	5 730	69 445	82 893
53 Omkostninger til foder m.v.	10 881	19 576	27 001	125 464	182 924
54 Omkostninger til elektricitet	1 760	2 617	2 778	13 858	21 013
55 Andre variable omkostninger	1 216	870	2 332	9 314	13 731
56 Drift og vedligeholdelse af anlæg og materiel	3 201	4 695	4 402	19 070	31 368
57 Drift, ejendomme	1 587	1 615	2 068	11 591	16 861
58 Administrationsomkostninger	1 000	1 976	1 858	7 973	12 806
59 Personaleomkostninger	2 931	7 635	10 145	48 844	69 556
60 Afskrivninger	1 172	2 458	2 812	12 782	19 225
70 Driftsresultat før renter	2 620	8 136	11 192	27 100	49 048

Anm.: Økonomiske størrelsesklasser er fordelt efter anlæggets værdi af bruttoudbytte ekskl. regulering i 1.000 kr.

Tabel 4.2 Traditionelle dambrug fordelt på økonomiske størrelsesklasser 2007
Driftsresultat, aktiver og passiver. Total

Net result, assets and liabilities. Total, economic size. Trout farms

	0	700	1 400		
	-699	-1 399	-2 499	>2 500	I alt
	----- 1 000 kr. -----				
80 Nettorenteudgifter	2 053	2 393	2 316	11 039	17 801
81 Renteindtægter	109	969	596	3 238	4 912
82 Renteudgifter	2 162	3 363	2 912	14 277	22 714
90 Resultat før skat og ekstraordinære poster	566	5 743	8 876	16 061	31 246
98 Ekstraordinære nettoindtægter	803	2 362	597	-683	3 078
99 Selskabsskat	60	1 310	764	1 982	4 115
100 Driftsresultat	1 309	6 796	8 709	13 395	30 209
110 Aktiver	49 599	79 649	89 292	458 651	677 192
111 Anlægsaktiver	30 805	47 664	48 979	235 977	363 425
112 Immaterielle anlægsaktiver	80	173	0	1 556	1 809
113 Materielle anlægsaktiver	30 725	47 491	48 979	234 421	361 616
114 Grunde, bygninger	25 102	39 131	37 472	189 500	291 205
115 Produktionsanlæg og maskiner	2 254	2 813	7 273	18 288	30 628
116 Andre anlæg, driftsmateriel og inventar	2 945	3 908	3 116	11 694	21 663
117 Anlæg under opbygning	-	-	-	12 345	12 345
118 Finansielle anlægsaktiver	424	1 639	1 118	2 594	5 774
119 Omsætningsaktiver	18 794	31 986	40 313	222 674	313 767
121 Varebeholdning	14 034	17 234	19 579	117 437	168 284
122 Tilgodehavender	3 944	9 937	15 235	68 187	97 304
123 Værdipapirer og kapitalandele	406	1 797	1 424	13 553	17 180
124 Likvide beholdninger	410	3 017	4 075	23 496	30 998
130 Passiver	49 599	79 649	89 292	458 651	677 192
131 Egenkapital ultimo	6 405	21 764	20 405	111 260	159 834
132 Hensatte forpligtelser	60	692	582	9 455	10 789
133 Langfristet gæld	21 997	25 624	24 447	117 676	189 743
134 Kortfristet gæld	21 139	31 570	43 858	220 259	316 825
140 Investeringer	2 231	1 721	4 601	50 995	59 547

Anm.: Økonomiske størrelsesklasser er fordelt efter anlæggets værdi af bruttoudbytte ekskl. regulering i 1.000 kr.

Tabel 4.3 Traditionelle dambrug fordelt på økonomiske størrelsesklasser 2007
Produktion og omkostninger. Gennemsnit pr. anlæg
Production and costs. Average, economic size. Trout farms

	0	700	1 400		
	-699	-1 399	-2 499	>2 500	I alt
1 Antal anlæg i populationen	73	51	38	72	234
2 Antal anlæg i stikprøven	28	22	21	51	122
	----- ton pr. anlæg -----				
10 Produktion	17	52	96	259	112
11 Konsum	10	39	64	201	84
12 Yngel/sættefisk	3	7	16	32	15
13 Udsætning frivand	-	-	-	6	2
14 Udsætning (Put & Take)	2	3	5	9	5
15 Døde, kasserede og undslupne	-	1	3	3	2
16 Anden produktion af fisk	1	2	8	2	3
17 Regulering af fiskebeholdning	-	-1	2	5	2
21 Rogn	-	-	-	-	-
	----- 1 000 stk. pr. anlæg -----				
22 Øjenæg	292	1 351	1 182	1 813	1 135
	----- 1 000 kr. pr. anlæg -----				
30 Bruttoudbytte	405	1 068	1 864	4 925	2 177
31 Konsum	167	687	1 146	3 462	1 453
32 Yngel/sættefisk	66	176	320	576	288
33 Udsætning frivand	17	10	6	127	47
34 Udsætning (Put & Take)	47	68	106	205	110
36 Anden produktion af fisk	27	41	139	41	52
37 Regulering af fiskebeholdning	-2	-27	15	148	41
41 Rogn	5	1	5	28	11
42 Øjenæg	22	71	65	170	85
43 Andre indtægter	57	42	62	168	89
50 Driftsomkostninger	353	860	1 495	4 371	1 885
51 Salgs- og distributionsomkostninger	1	5	13	127	43
52 Omkostninger til fisk	43	90	151	965	354
53 Omkostninger til foder m.v.	149	384	711	1 743	782
54 Omkostninger til elektricitet	24	51	73	192	90
55 Andre variable omkostninger	17	17	61	129	59
56 Drift og vedligeholdelse af anlæg og materiel	44	92	116	265	134
57 Drift, ejendomme	22	32	54	161	72
58 Administrationsomkostninger	14	39	49	111	55
59 Personaleomkostninger	40	150	267	678	297
60 Afskrivninger	16	48	74	178	82
70 Driftsresultat før renter	36	160	295	376	210

Anm.: Økonomiske størrelsesklasser er fordelt efter anlæggets værdi af bruttoudbytte ekskl. regulering i 1.000 kr.

Tabel 4.4 Traditionelle dambrug fordelt på økonomiske størrelsesklasser 2007
Driftsresultat, aktiver og passiver. Gennemsnit pr. anlæg
Net result, assets and liabilities. Average, economic size. Trout farms

	0	700	1 400		
	-699	-1 399	-2 499	>2 500	I alt
	----- 1 000 kr. pr. anlæg -----				
80 Nettorenteudgifter	28	47	61	153	76
81 Renteindtægter	1	19	16	45	21
82 Renteudgifter	30	66	77	198	97
90 Resultat før skat og ekstraordinære poster	8	113	234	223	134
98 Ekstraordinære nettoindtægter	11	46	16	-9	13
99 Selskabsskat	1	26	20	28	18
100 Driftsresultat	18	133	229	186	129
110 Aktiver	679	1 562	2 350	6 370	2 894
111 Anlægsaktiver	422	935	1 289	3 277	1 553
112 Immaterielle anlægsaktiver	1	3	-	22	8
113 Materielle anlægsaktiver	421	931	1 289	3 256	1 545
114 Grunde, bygninger	344	767	986	2 632	1 244
115 Produktionsanlæg og maskiner	31	55	191	254	131
116 Andre anlæg, driftsmateriel og inventar	40	77	82	162	93
117 Anlæg under opbygning	-	-	-	171	53
118 Finansielle anlægsaktiver	6	32	29	36	25
119 Omsætningsaktiver	257	627	1 061	3 093	1 341
121 Varebeholdning	192	338	515	1 631	719
122 Tilgodehavender	54	195	401	947	416
123 Værdipapirer og kapitalandele	6	35	37	188	73
124 Likvide beholdninger	6	59	107	326	132
130 Passiver	679	1 562	2 350	6 370	2 894
131 Egenkapital ultimo	88	427	537	1 545	683
132 Hensatte forpligtelser	1	14	15	131	46
133 Langfristet gæld	301	502	643	1 634	811
134 Kortfristet gæld	290	619	1 154	3 059	1 354
140 Investeringer	31	34	121	708	254

Anm.: Økonomiske størrelsesklasser er fordelt efter anlæggets værdi af bruttoudbytte ekskl. regulering i 1.000 kr.

Tabel 5.1 Dambrug og havbrug på virksomhedsniveau 2006 og 2007
Produktion og omkostninger. Total
Production and costs. Total, trout farms and sea farms. Firms

	Dambrug		Havbrug	
	2006	2007	2006	2007
201 Antal virksomheder i populationen	157	149	6	6
202 Antal virksomheder i stikprøven	72	65	6	6
	----- ton -----			
10 Produktion i ton	30 750	32 530	8 500	8 254
11 Konsum	23 011	25 348	7 704	7 221
12 Yngel/sættfisk	4 509	3 879	108	165
13 Udsætning frivand	88	490	-	-
14 Udsætning (Put & Take)	1 383	1 158	-	-
15 Døde, kasserede og undslupne	613	463	453	248
16 Anden produktion af fisk	423	650	-	146
17 Regulering af fiskebeholdning	723	542	235	475
21 Rogn	88	35	635	625
	----- 1 000 stk. -----			
22 Øjenæg	267 006	265 699	-	-
	----- 1 000 kr. -----			
30 Bruttoudbytte	602 604	629 943	272 675	273 087
31 Konsum	398 063	441 437	188 790	157 204
32 Yngel/sættfisk	94 214	75 527	2 160	3 446
33 Udsætning frivand	3 911	11 066	-	-
34 Udsætning (Put & Take)	29 380	25 902	-	-
36 Anden produktion af fisk	10 252	12 271	-	3 671
37 Regulering af fiskebeholdning	21 112	12 212	6 676	29 906
41 Rogn	6 903	3 154	67 924	67 465
42 Øjenæg	17 021	19 923	-	-
43 Andre indtægter	21 748	28 452	7 125	11 395
50 Driftsomkostninger	493 543	540 674	238 397	255 974
51 Salgs- og distributionsomkostninger	13 567	10 973	46 246	49 294
52 Omkostninger til fisk	88 028	95 311	90 393	91 774
53 Omkostninger til foder m.v.	192 545	226 997	60 471	70 816
54 Omkostninger til elektricitet	25 500	30 277	354	232
55 Andre variable omkostninger	16 184	17 694	2 242	3 498
56 Drift og vedligeholdelse af anlæg og materiel	37 313	38 129	14 036	15 475
57 Drift, ejendomme	20 954	19 812	2 545	2 211
58 Administrationsomkostninger	14 372	15 731	3 988	3 969
59 Personaleomkostninger	85 079	85 751	18 122	18 704
60 Afskrivninger	29 481	28 745	7 729	7 580
70 Driftsresultat før renter	79 580	60 525	26 549	9 532

**Tabel 5.2 Dambrug og havbrug på virksomhedsniveau 2006 og 2007
Driftsresultat, aktiver og passiver. Total**

Net result, assets and liabilities. Total, trout farms and sea farms. Firms

	Dambrug		Havbrug	
	2006	2007	2006	2007
	----- 1 000 kr. -----			
80 Nettorenteudgifter	23 861	24 046	5 212	11 120
81 Renteindtægter	4 295	5 543	1 559	2 608
82 Renteudgifter	28 156	29 589	6 771	13 728
90 Resultat før skat og ekstraordinære poster	55 719	36 478	21 336	-1 588
98 Ekstraordinære nettoindtægter	-843	3 078	367	1 300
99 Selskabsskat	13 834	6 676	8 968	-3 545
100 Driftsresultat	41 042	32 880	12 735	3 258
110 Aktiver	884 758	878 903	220 103	253 115
111 Anlægsaktiver	466 486	485 955	48 993	68 015
112 Immaterielle anlægsaktiver	1 347	1 920	3 731	3 400
113 Materielle anlægsaktiver	465 140	484 034	45 262	64 615
114 Grunde, bygninger	355 936	369 391	10 293	22 318
115 Produktionsanlæg og maskiner	61 454	64 247	9 472	14 061
116 Andre anlæg, driftsmateriel og inventar	31 300	30 753	22 772	24 459
117 Anlæg under opbygning	2 656	13 605	-	-
118 Finansielle anlægsaktiver	13 794	6 039	2 725	3 777
119 Omsætningsaktiver	418 271	392 948	171 111	185 100
121 Varebeholdning	217 304	206 749	114 627	150 501
122 Tilgodehavender	161 737	136 325	16 360	26 514
123 Værdipapirer og kapitalandele	11 565	17 649	7 883	6 285
124 Likvide beholdninger	27 667	32 226	32 241	1 800
130 Passiver	884 758	878 903	220 103	253 115
131 Egenkapital ultimo	199 847	178 644	62 514	58 371
132 Hensatte forpligtelser	16 226	15 189	12 258	5 007
133 Langfristet gæld	248 188	262 704	11 705	21 448
134 Kortfristet gæld	420 497	422 366	133 626	168 288
140 Investeringer	73 632	75 987	12 950	27 976

**Tabel 5.3 Dambrug og havbrug på virksomhedsniveau 2006 og 2007
 Produktion og omkostninger. Gennemsnit pr. virksomhed
 Production and costs. Average, trout farms and sea farms. Firms**

	Dambrug		Havbrug	
	2006	2007	2006	2007
201 Antal virksomheder i populationen	157	149	6	6
202 Antal virksomheder i stikprøven	72	65	6	6
	----- ton pr. virksomhed -----			
10 Produktion i ton	196	218	1 417	1 376
11 Konsum	147	170	1 284	1 204
12 Yngel/sættfisk	29	26	18	27
13 Udsætning frivand	-	3	-	-
14 Udsætning (Put & Take)	1	8	-	-
15 Døde, kasserede og undslupne	9	3	-	41
16 Anden produktion af fisk	4	4	75	24
17 Regulering af fiskebeholdning	3	4	-	79
21 Rogn	1	-	106	104
	----- 1 000 stk. pr. virksomhed -----			
22 Øjenæg	1 701	1 783	-	-
	----- 1 000 kr. pr. virksomhed -----			
30 Bruttoudbytte	3 838	4 228	45 446	45 514
31 Konsum	2 535	2 963	31 465	26 201
32 Yngel/sættfisk	600	507	360	574
33 Udsætning frivand	25	74	-	-
34 Udsætning (Put & Take)	187	174	-	-
36 Anden produktion af fisk	65	82	-	612
37 Regulering af fiskebeholdning	134	82	1 113	4 984
41 Rogn	44	21	11 321	11 244
42 Øjenæg	108	134	-	-
43 Andre indtægter	139	191	1 188	1 899
50 Driftsomkostninger	3 144	3 629	39 733	42 662
51 Salgs- og distributionsomkostninger	86	74	7 708	8 216
52 Omkostninger til fisk	561	640	15 065	15 296
53 Omkostninger til foder m.v.	1 226	1 523	10 078	11 803
54 Omkostninger til elektricitet	162	203	59	39
55 Andre variable omkostninger	103	119	374	583
56 Drift og vedligeholdelse af anlæg og materiel	238	256	2 339	2 579
57 Drift, ejendomme	133	133	424	369
58 Administrationsomkostninger	92	106	665	662
59 Personaleomkostninger	542	576	3 020	3 117
60 Afskrivninger	188	193	1 288	1 263
70 Driftsresultat før renter	507	406	4 425	1 589

Tabel 5.4 Dambrug og havbrug på virksomhedsniveau 2006 og 2007
Driftsresultat, aktiver og passiver. Gennemsnit pr. virksomhed
Net result, assets and liabilities. Average, trout farms and sea farms. Firms

	Dambrug		Havbrug	
	2006	2007	2006	2007
	----- 1 000 kr. pr. virksomhed -----			
80 Nettorenteudgifter	152	161	869	1 853
81 Renteindtægter	27	37	260	435
82 Renteudgifter	179	199	1 128	2 288
90 Resultat før skat og ekstraordinære poster	355	245	3 556	-265
98 Ekstraordinære nettoindtægter	-5	21	61	217
99 Selskabsskat	88	45	1 495	-591
100 Driftsresultat	261	221	2 123	543
110 Aktiver	5 635	5 899	36 684	42 186
111 Anlægsaktiver	2 971	3 261	8 165	11 336
112 Immaterielle anlægsaktiver	9	13	622	567
113 Materielle anlægsaktiver	2 963	3 249	7 544	10 769
114 Grunde, bygninger	2 267	2 479	1 716	3 720
115 Produktionsanlæg og maskiner	391	431	1 579	2 344
116 Andre anlæg, driftsmateriel og inventar	199	206	3 795	4 077
117 Anlæg under opbygning	17	91	-	-
118 Finansielle anlægsaktiver	88	41	454	629
119 Omsætningsaktiver	2 664	2 637	28 518	30 850
121 Varebeholdning	1 384	1 388	19 104	25 083
122 Tilgodehavender	1 030	915	2 727	4 419
123 Værdipapirer og kapitalandele	74	118	1 314	1 047
124 Likvide beholdninger	176	216	5 374	300
130 Passiver	5 635	5 899	36 684	42 186
131 Egenkapital ultimo	1 273	1 199	10 419	9 729
132 Hensatte forpligtelser	103	102	2 043	835
133 Langfristet gæld	1 581	1 763	1 951	3 575
134 Kortfristet gæld	2 678	2 835	22 271	28 048
140 Investeringer	469	510	2 158	4 663

Materialeudvælgelse og beregningsmetode

Statistikens afgrænsning og enhed

Statistikken omfatter det danske akvakulturerhverv, hvorved forstås populationen af aktive, kommercielle opdrætsanlæg, der producerer fisk til konsum, udsætning, sættefisk og yngel, rogn til konsum og øjenæg til opdræt samt skaldyr.

Enheden i statistikken er det fysiske opdrætsanlæg, da en sammenligning af økonomiske data på anlægsniveau giver det mest detaljerede billede af erhvervet og dermed de bedste muligheder for detaljerede økonomiske analyser. I statistikens tabel 5.1-5.4 præsenteres anlæggene aggregeret til virksomhedsniveau.

Oplysningerne om populationens størrelse er indhentet fra Fiskeridirektoratet, og kvalificeret af data fra Danmarks Miljøportal, der administrerer de data, der foreligger til kommunernes miljøtilsyn med dambrug og havbrug.

Blandt de ikke-kommercielle anlæg regnes foreninger, der med frivillig arbejdskraft producerer fisk til udsætning i danske åer, forsøgsanlæg samt anlæg, der producerer krebs.

Inaktive anlæg omfatter primært anlæg, der ikke har haft produktion i året. I de tilfælde, hvor en virksomhed med flere anlæg har indberettet sin samlede produktion på ét anlæg, og det ikke har været muligt at opdele denne produktion, er anlæg uden indberettet produktion blevet karakteriseret som inaktive.

Gruppering af populationen

Den samlede population af anlæg er opdelt efter ét eller flere kriterier for at danne så homogene grupper af anlæg som muligt, da dette giver det bedste udgangspunkt for at sammenligne anlæggene produktionsmæssigt og økonomisk, og dermed de bedste forudsætninger for at simulere regnskaber for de anlæg, som ikke er blevet indberettet til statistikken.

Tabel 6 viser fordelingen af populationens anlæg og indhentede regnskaber på de forskellige grupper i populationen.

Tabel 6 Population og regnskaber fordelt på anlægstype og økonomiske størrelsesklasser i 2007

		0- 699	700- 1.499	1.500- 2.499	2.500+	I alt
Anlægstype						
Traditionelle dambrug	Anlæg	73	51	38	72	234
	Regnskaber	28	22	21	51	122
Modeldambrug type 1	Anlæg					14
	Regnskaber					10
Modeldambrug type 3	Anlæg					10
	Regnskaber					10
Havbrug	Anlæg					20
	Regnskaber					19
Ålebrug	Anlæg					8
	Regnskaber					7
Indpumpningsanlæg	Anlæg					2
	Regnskaber					2
Skaldyrsanlæg	Anlæg					11
	Regnskaber					7
Andre anlæg	Anlæg					4
	Regnskaber					2

Anm.: Økonomiske størrelsesklasser fordelt efter værdien af bruttoudbyttet fra fisk, rogn, øjenæg og skaldyr i 1.000 kr.

Akvakulturanlæggene er overordnet opdelt på 8 anlægstyper, der knytter sig til anlæggets udformning og 4 økonomiske størrelsesklasser, der knytter sig værdien af bruttoudbyttet fra fisk, rogn, øjenæg og skaldyr. Traditionelle dambrug er den eneste gruppe, der er opdelt efter økonomisk størrelsesklasse, da der endnu ikke er tilstrækkeligt statistisk grundlag til at gøre dette for andre grupper af anlæg. Det har tidligere været forsøgt at opdele de traditionelle dambrug efter deres produktionsform, der knytter sig til anlæggets værdimæssigt mest betydende produkt, hvor *konsum m.v.* dækker over produktion af fisk til konsum, udsætning til frivand, udsætning til Put & Take og andet, samt *æg og sættefisk m.v.*, der dækker produktionen af yngel og sættefisk, sættefisk til havbrug, æg og rogn. Da antallet af anlæg, som producerer andet end konsum, er meget lille, har det ikke været muligt at tage produktionsformen ind som et inddelingskriterium.

Udvælgelse af stikprøven

Da forudsætningerne for udvælgelse af anlæg som en tilfældig stikprøve ikke har været til stede på grund af, at antallet af tilsagn ikke har været tilstrækkeligt hertil, er alle

anlæg, som har givet deres tilsagn om deltagelse i statistikken blevet udtaget. Der er i alt blevet revisorindberettet regnskaber for 75 virksomheder, som omfatter 159 anlæg. De revisorindberettede regnskaber dækker 52 pct. af den samlede population af anlæg, 71 pct. af det samlede bruttoudbytte og 70 pct. af den samlede mængdemæssige produktion.

Supplerende regnskaber

For at styrke datamaterialet er regnskabsindsamlingen suppleret med regnskaber fra Erhvervs- og Selskabsstyrelsen. I de fleste regnskaber fra Erhvervs- og Selskabsstyrelsen anvendes ”bruttoproduktion”, der omfatter nettoomsætningen, ændringer i lagere, andre driftsindtægter og variable omkostninger.

For at kunne anvende regnskaberne fra Erhvervs- og Selskabsstyrelsen i statistikken er nettoindtægter og -udgifter beregnet på følgende måde: Værdien af det enkelte anlægs produktion er sat lig med den indberettede produktion i Fiskeridirektoratets registre. Den modsvarende udgiftspost er efterfølgende fordelt efter en omkostningsmodel baseret på de regnskaber, som er indberettet af revisorer. Omkostningsmodellen beregner et gennemsnit for samtlige omkostningsposter i de indberettede regnskaber for hver anlægstype og hver af de økonomiske størrelsesklasser. I de tilfælde, hvor der er store afvigelser mellem produktionen og niveauet for omkostninger i regnskaber fra Erhvervs- og Selskabsstyrelsen, er regnskabet ikke anvendt.

Da der anvendes nogen grad af estimation i forbindelse med brug af regnskaber fra Erhvervs- og Selskabsstyrelsen i statistikken, er disse regnskaber et svagere datagrundlag end de indberettede regnskaber. Fordelen ved at indhente disse offentligt tilgængelige regnskaber for anlæg, der ikke indberettes for, er, at hovedstørrelser driftsresultater og balanceposter kan tages direkte fra regnskabet.

Regnskaber fra Erhvervs- og Selskabsstyrelsen omfatter for 2007 12 virksomheder, der omfatter 21 anlæg, svarende til 7 pct. af anlæggene i populationen, 10 pct. af bruttoudbyttet og 8 pct. af den samlede mængdemæssige produktion.

Samlet dækker de revisorindberettede regnskaber og regnskaberne fra Erhvervs- og Selskabsstyrelsen 87 virksomheder, der omfatter 180 anlæg, svarende til 59 pct. af anlæggene i populationen, 81 pct. af det samlede bruttoudbytte og 78 pct. af den samlede mængdemæssige produktion.

Simulering af regnskaber

De revisorindberettede regnskaber bruges til at simulere de resterende regnskaber i populationen. Dette sker ved hjælp af en datasimuleringsmodel, hvor det enkelte regnskab bliver beregnet på baggrund af Fiskeridirektoratets produktionsoplysninger samt regnskabsdata for en repræsentativ gruppe af tilsvarende anlæg.

Til bestemmelse af de repræsentative grupper er valgt parametrene "Anlægstype", og "Økonomisk størrelsesklasse", jf. tabel 6. Det enkelte regnskabs bruttoudbytte ekskl. andre indtægter og regulering af fiskebeholdning bruges sammen med gennemsnitstal for de revisorindberettede regnskaber i repræsentative grupper til at beregne samtlige poster i regnskabet.

Gennemsnittet fra de revisorindberettede regnskaber beregnes som et simpelt gennemsnit for de enkelte poster, hvilket vil sige, at gennemsnittet er for alle regnskaber i gruppen, og ikke kun for dem, hvor den pågældende variabel er større end nul.

Et simuleret regnskab består af de produktionsoplysninger, der er indsamlet af Fiskeridirektoratet kombineret med omkostningsstrukturen for en lignende gruppe af revisorindberettede regnskaber skaleret til at matche det konkrete anlægs produktionsværdi.

Øvrige beregningsforudsætninger

For anlæg, hvor den eneste kendte oplysning har været anlæggets foderkvote, er produktionen beregnet ud fra en forudsætning om, at sammenhængen mellem foderkvote og den producerede mængde er 1:1.

Til hjælp ved beregning af manglende mængde- og værdioplysninger i data fra Fiskeridirektoratet og i de indberettede regnskaber, er der på baggrund af de indberettede regnskaber samt indberetningerne til Fiskeridirektoratet beregnet nedenstående gennemsnitspriser for 2007.

Regnbueørred solgt til konsum:	17,14 kr./kg.
Regnbueørred solgt som sættefisk:	20,34 kr./kg.
Regnbueørred solgt til udsætning, Put & Take:	22,39 kr./kg.

Da statistikken kun omfatter opdræt, er oplysninger om indtægter fra anden virksomhed som f.eks. handels- og forarbejdningsvirksomhed så vidt muligt udskilt af regnskaberne.

Regnskaber, som ikke ved indberetningen fra revisorer har været opdelt på anlægsniveau, er blevet opdelt ud fra det enkelte anlægs bruttoudbytte (ekskl. andre indtægter) oplyst til Fiskeridirektoratet. Hvis disse oplysninger ikke har været tilgængelige, er det enkelte anlægs foderkvote blevet benyttet til fordelingen af regnskaberne på anlægsniveau.

Enkelte virksomheder er ikke opdelt på anlæg, da produktionen ikke har kunnet opdeles ud fra de oplysninger, der har været til rådighed.

Sættefisk til havbrug er en produktionsform, der ikke i øjeblikket registreres i Fiskeridirektoratet. Der indsamles regnskabsoplysninger på denne produkttype, men oplysningerne har ikke været tilstrækkeligt solide til, at de kan præsenteres særskilt. Indberettede sættefisk til havbrug er derfor lagt sammen med gruppen yngel og sættefisk.

Regulering af fiskebeholdning beskriver ændringen i varebeholdningen af fisk fra primo til ultimo i året. Hvis mængden er positiv, er der opbygget et større lager, mens hvis reguleringen er negativ, er der solgt ud af lageret. Værdien af varelageret kan både øges ved, at lageret opbygges mængdemæssigt, men kan også øges, hvis værdien af lageret øges, uden at mængden øges. Tilsvarende gælder, hvis værdien af varelageret falder.

Indhold af tabeller

”Total” i tabellerne viser den samlede mængde eller værdi for alle anlæg, som indgår i grupperingen. ”Gennemsnit pr. anlæg” og ” Gennemsnit pr. virksomhed” viser den gennemsnitlige mængde eller værdi pr. anlæg eller pr. virksomhed for alle de anlæg eller virksomheder, der indgår i grupperingen. Gennemsnittet for anlæg og virksomheder beregnes som et simpelt gennemsnit, hvilket vil sige, at gennemsnittet er for alle anlæg eller virksomheder i gruppen, og ikke kun for dem, hvor den pågældende variabel er større end nul.

Ordforklaring		Table translations
1	Antal anlæg i populationen	Number of farms in the population
2	Antal anlæg i stikprøven	Number of farms in the sample
201	Antal virksomheder i populationen	Number of firms in the population
202	Antal virksomheder i stikprøven	Number of firms in the sample
10	PRODUKTION, ton = (11+...+17)	TOTAL PRODUCTION, metric ton = (11+...+17)
11	Konsum, ton.	Fish for consumption, metric ton.
12	Yngel/sættefisk, ton.	Fry and fingerlings, metric ton.
13	Udsætning frivand, ton.	Release into streams and lakes, metric ton.
14	Udsætning (Put & Take), ton.	Put & Take, metric ton.
15	Døde, kasserede og undslupne, ton.	Dead, discarded and escaped fish, metric ton.
16	Anden produktion af fisk, ton.	Other production of fish, metric ton.
17	Regulering af fiskebeholdning, ton, er ændringen i mængden af varebeholdningen af fisk fra primo til ultimo.	Regulation of fish stock, metric ton
21	Rogn, i 1.000 stk.	Spawn for consumption, 1,000 pieces.
22	Øjenæg, i 1.000 stk.	Eyed eggs, 1,000 pieces.
30	BRUTTOUDBYTTE = (31+...+43)	GROSS OUTPUT = (31+...+43)
31	Konsum, i 1.000 kr.	Fish for consumption, in 1,000 DKK
32	Yngel/Sættefisk, i 1.000 kr.	Fry and fingerlings, in 1,000 DKK
33	Udsætning frivand, i 1.000 kr.	Release into streams and lakes, in 1,000 DKK
34	Udsætning (Put & Take), i 1.000 kr.	Put & take, in 1,000 DKK
36	Anden produktion af fisk, i 1.000 kr.	Other production of fish, in 1,000 DKK
37	Regulering af fiskebeholdning, i 1.000 kr., er ændringen i værdien af varebeholdningen af fisk fra primo til ultimo.	Regulation of fish stock, in 1,000 DKK
41	Rogn, i 1.000 kr.	Spawn for consumption, in 1,000 DKK
42	Øjenæg, i 1.000 kr.	Eyed eggs, in 1,000 DKK
43	Andre indtægter dækker salg vedr. Put & Take (fiskekort m.v.), direkte salg, varesalg i øvrigt, indtægter vedr. tidligere års produktion, driftstilskud og andre akvakulturindtægter.	Other income includes sales from Put & Take (fishing permit), direct sales, other sales, income from last year production, subsidies, other income from aquaculture.
50	DRIFTSOMKOSTNINGER = (51+...+59)	COSTS = (51+...+59)

51	Salgs- og distributionsomkostninger indeholder salgsfragt, slagte- og fryseomkostninger samt salgs- og distributionsomkostninger.	Sales and distribution costs include sales freight, costs from cold storing and slaughtering, sales and distribution costs.
52	Omkostninger til fisk omfatter køb af øjenæg samt yngel og sættefisk.	Costs of purchasing fish , eyed eggs for breeding, fry and fingerlings.
53	Omkostninger til foder m.v. omfatter varekøb af foder, regulering af foderbeholdning samt betaling til produktionsafgiftsfonden.	Costs of fish feed includes purchase of fish feed, regulation of fish feed stock and payment of duty to a production fund.
54	Omkostninger til elektricitet	Costs of electricity
55	Andre variable omkostninger indeholder ilt, vand, olie og gas, udgifter til dyrlæge, medicin, vaccination og hjælpesoffer samt diverse varekøb.	Other variable costs include, oxygen, water, oil and gas, veterinarian costs, medicine, vaccination, and other variable costs.
56	Drift og vedligeholdelse af anlæg og materiel omfatter forsikring af fiskebestand, driftskontrol, vandprøver, analyser, miljøkontrol, miljøafgift, restkoncentrationsafgift, renovation, destruktions, fraførsel af døde fisk, vedligeholdelse af driftsmateriel, mindre nyanskaffelser, leje af driftsmateriel, drift og vedligeholdelse samt forsikring af køretøjer og både.	Managing and maintenance of plant and machinery includes insurance of fish stock, environmental analysis and control, removal of dead fish, maintenance and leasing of operating assets and maintenance of vehicles and boats.
57	Drift, ejendomme indeholder ejendomsskat, ejendomsforsikringer, vedligeholdelse af driftsbygninger og medarbejderboliger, forpagtning inklusiv leje, drift af jordarealer og øvrige ejendomsomkostninger.	Managing and maintenance of buildings , includes property taxes, insurance and maintenance costs of buildings and other real estate costs.
58	Administrationsomkostninger indeholder kontorhold og kontorartikler, juridisk og regnskabsmæssig assistance, honorarer til konsulenter samt øvrige administrationsomkostninger.	Administration costs , e.g. costs of management, telephone, accounting, lawyer's fee, etc.
59	Personaleomkostninger er arbejdsvederlag til ejere og familie, hvis disse fremgår af regnskabet, fiskemester og øvrige medarbejdere samt feriepengeregulering, lønrefusion, pensioner, ATP, sociale bidrag, personaleforsikring samt øvrige personaleomkostninger.	Wage expenses , includes wages to owner and his family (if the wage to the owner and his family is a part of the accounts), wages to employees, social expenses and payment in kind to employees.
60	AFSKRIVNINGER på immaterielle og materielle aktiver.	DEPRECIATIONS fixed assets.
70	DRIFTSRESULTAT FØR RENTER = (30-50-60)	OPERATING PROFIT = (30-50-60)
80	NETTORENTEUDGIFTER = (82-81)	INTEREST EXPENDITURE, NET = (82-81)
81	Renteindtægter	Interest income
82	Renteudgifter	Interest expenditure
90	RESULTAT FØR SKAT OG EKSTRAORDINÆRE POSTER = (70-80)	PROFIT ON ORDINARY ACTIVITIES = (70-80)
98	Ekstraordinære nettoindtægter	Extraordinary income, net
99	Selskabsskat	Corporation tax
100	DRIFTSRESULTAT = (90+98-99)	NET PROFIT = (90+98-99)

Balance	Balance sheet
110 AKTIVER = (111+119)	ASSETS = (111+119)
111 ANLÆGSAKTIVER = (112+113)	FIXED ASSETS = (112+113)
112 Immaterielle anlægsaktiver	Intangible assets
113 MATERIELLE ANLÆGSAKTIVER = (114+115+116+117+118)	TANGIBLE ASSETS = (114+115+116+117+118)
114 Grunde, bygninger	Land and buildings
115 Produktionsanlæg og maskiner	Plant and machinery
116 Andre anlæg, driftsmateriel og inventar	Other plants, machinery and inventory
117 Anlæg under opbygning	Plant and buildings under construction
118 Finansielle anlægsaktiver	Financial assets
119 OMSÆTNINGSAKTIVER = (121+122+123+124)	CURRENT ASSETS = (121+122+123+124)
121 Varebeholdning	Stocks
122 Tilgodehavender	Trade debtors
123 Værdipapirer og kapitalandele	Other current assets
124 Likvide beholdninger	Financial assets
130 PASSIVER = (131+132+133+134)	LIABILITIES = (131+132+133+134)
131 Egenkapital ultimo	Net capital, end of the year
132 Hensatte forpligtelser	Provisions
133 Langfristet gæld	Long term debt
134 Kortfristet gæld	Short term debt
140 INVESTERINGER	INVESTMENTS

7English Abstract: Danish Aquaculture 2007

This is the fourth account statistic of the Danish primary aquaculture sector. It covers data from 2004 to 2007. The account statistic for 2007 is based on a sample of 179 aquaculture farms annual accounts. The sample covers 59 percent of the total farm population and 81 percent of the total gross output in value terms. In 2007, commercial farms registered a total population of 303 units distributed among 178 firms as specified above. In the same year, total gross output from aquaculture amounted DKK 1,045 million, while total costs accounted for DKK 911 million. Depreciations were DKK 43 million and net interest costs were DKK 40 million. Total net profit from primary aquaculture amounted to DKK 49 million in 2007 (see table 1.1 and 1.2). On average, total gross output was DKK 3.5 million; whereas costs were DKK 3.0 million per farm. Net profit averaged DKK 160,000 per farm (see table 1.3 and 1.4).

Table 7 Farms and accounts distributed on farm type and economic size class 2007

		0- 699	700- 1,499	1,500- 2,499	2,500+	Total
Farm type						
Trout farms, traditional	Farms	73	51	38	72	234
	Accounts	28	22	21	51	122
Trout farms, re-circulated Model type 1	Farms					14
	Accounts					10
Trout farms, re-circulated Model type 3	Farms					10
	Accounts					10
Sea farms	Farms					20
	Accounts					19
Eel farms	Farms					8
	Accounts					7
Shellfish farms	Farms					11
	Accounts					7
Other farms	Farms					6
	Accounts					4

Note: Economic size classes are defined by gross output from fish, egg and caviar DKK 1,000.
Source: Table 1.1, 2.1, 3.1 and 4.1.

In order to present results for homogeneous groups the production units were divided into sub-groups according to farm type and economic size class for trout farms exclusively. Table 7 shows these sub-groups with the number of farms in each category, as well as the sample size given by the number of accounts.

Traditional Trout Farms

The most common farm type is the traditional trout farm which accounts for 234 units. In 2007, total production from trout farms amounted 26,153 tonnes and gross output was DKK 509 million. Gross output from fish for consumption was DKK 340 million; whereas production of fingerlings and fry contributed with DKK 67 million corresponding to 67 percent and 13 percent of total gross output from trout farms respectively (see table 2.1).

In total, costs of traditional trout farms were DKK 441 million mainly made up of both feed and wage costs, which accounted for DKK 183 and 70 million respectively. Depreciations were DKK 19 million and net interest costs were DKK 18 million. Corrected for extraordinary income and cooperation tax, the total net result for traditional trout farms was DKK 30.2 million corresponding to an average of DKK 129,000 per trout farm (see table 2.1 - 2.4).

Economic Size Classes

Trout farms were placed in four different classes categorized by their economic size based on gross output from fish, eggs and caviar.

Table 7 shows the number of farms in the four economic size classes. Despite a relatively even distribution of the number of farms in each class, farms from the two classes with the highest output contribute with 85 percent of the total gross output from trout farms. The average investments from the class with the lowest output class (i.e. DKK 0-699,000) are DKK 31,000; whereas farms from the highest output one (i.e. DKK 2,500,000+) averaged investments for DKK 708,000 (see table 4.1 - 4.4).

Sea Farms

In 2007, there were 20 sea farms distributed on 6 firms. Total production from sea farms was 8,094 tonnes and the gross output was DKK 270 million, dominated by DKK 157 million from fish for consumption and DKK 67 million from the production of caviar (see table 3.1).

Costs were DKK 253 million and depreciations DKK 7.5 million. Net interest expenditure amounted to DKK 11 million and net profit for sea farms was DKK 2.5 million (see table 3.1 and 3.2).

On average, sea farms produced 405 tonnes of fish and had a gross output of DKK 13.5 million. On average, costs amounted DKK 12.7 million and the average net profit was DKK 125,000 per sea farm (see table 3.3 and 3.4).

Eel Farms

In 2007, there were 8 eel farms distributed among 8 firms. Total production from eel farms was 1,874 tonnes and the gross output was DKK 118 million (see table 3.1).

Costs were DKK 93 million and depreciations DKK 4.5 million. Net interest costs were DKK 3.2 million and the net profit for eel farms was DKK 14.4 million (see table 3.1 – 3.2).

Shellfish Farms

In 2003, the Danish Directorate for Fisheries of the Ministry of Food, Agriculture and Fisheries began to issue a permission to run shellfish farming and in 2006 there were a sufficient number of farms with a total production large enough for this farm type to be presented in the account statistic with aggregated data. In 2007 detailed data are presented.

In 2007, there were 11 commercial shellfish farms with a total production of 1,066 tonnes, which was made by blue mussels exclusively. Gross output was DKK 8.9 million, costs were DKK 7.7 million and depreciations DKK 1.2 million, which gave a negative operating profit of DKK 104.000 (see table 3.1).

Interest expenditure together with tax and net extraordinary income gave altogether DKK 548,000, which gave a total negative net profit of DKK 652.000 (see table 3.2).

Other Farms

The other farms segment contains two types of farms: Land based sea farms and other re-circulated fish farms with a production of other species than rainbow trout and. These two groups are made up of 6 farms altogether.

In 2007, total gross output for the above 2 types of farms amounted DKK 19 million, while costs were DKK 17 million, depreciations amounted DKK 1.6 million giving an operating profit of DKK 122,000. Interest expenditure together with tax and net extraordinary income amounted altogether DKK 1,5 million, leaving a negative net profit of DKK 1,4 million (see table 3.2).

Revisorfirmaer m.v., der har bidraget med regnskaber til statistikken

BDO Scanrevision, Vejle
Dansk Revision
Deloitte, Esbjerg
Deloitte, Viborg
Deloitte, Aars
Ernst & Young, Vejle
Frederiksværk Åleeksport A/S
Graungaard og Partnere ApS
Gunner Pedersen
H. Martinsen A/S, Kolding
H. Martinsen A/S, Vejle
H-Bogføring ApS
K/M Revision A/S
KJ-Revisoin
Kolding Herreds Landbrugsforening
Landbo Thy
Leo Hansen I/S
Løgumkloster Revision
Mortensen & Beirholm
Musholm Lax A/S
ND Revision, Egtved
ND Revision, Silkeborg A/S
Nordvest Agro
O. A. Revision A/S
Partner Revision Vest A/S
Partner Revision, Brande
Partner Revision, Ringkøbing
PriceWaterhouseCoopers, Holstebro
PriceWaterhouseCoopers, Skive
PriceWaterhouseCoopers, Skjern
Revision Limfjord - Thisted afd.
Revisionsaktieselskabet Blicher-Retpen & Lauridsen
Revisionsfirmaet A. S. Pedersen ApS
Revisionsfirmaet Elley ApS
Revisionsfirmaet H. P. Hansen
Revisionsfirmaet Iversen og Hald I/S
Revisionsfirmaet K. E. Simonsen ApS
Revisionsfirmaet Peder Holt ApS
Revisionsfirmaet Poul H. Hansen
Revisionskontoret i Juelsminde A/S
Revisorgården i Tønder
Revisorhuset Holstebro I/S
Ringkøbing Amts Revision ApS
Statsautoriseret Revisionsaktieselskab Nielsen & Christensen
Trekroner Revision A/S Statsautoriserede Revisorer
Vesthimmerlands Landboforening, Landbocentret
